

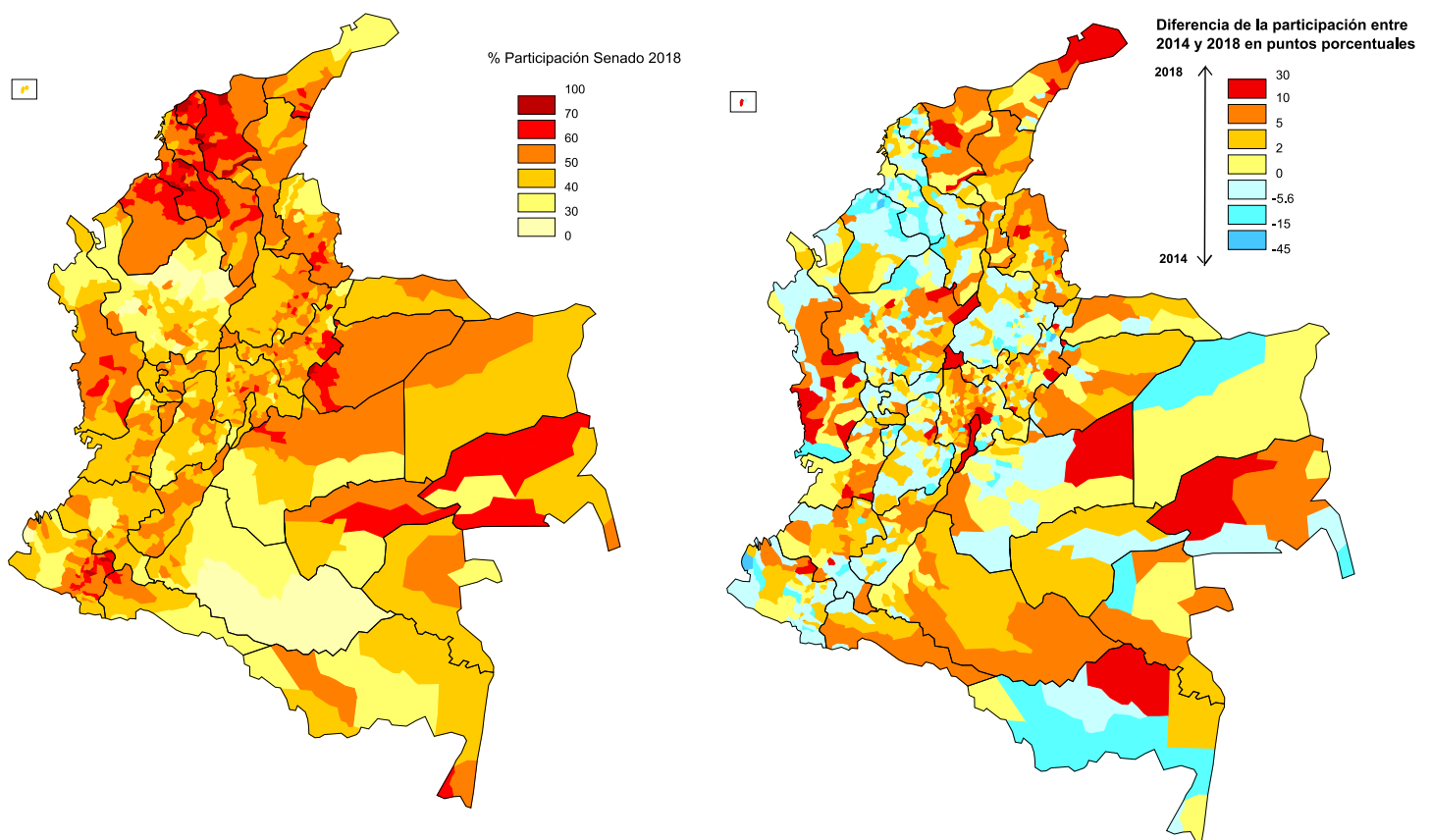
Observatorio de la Representación Política

Boletín N° 5

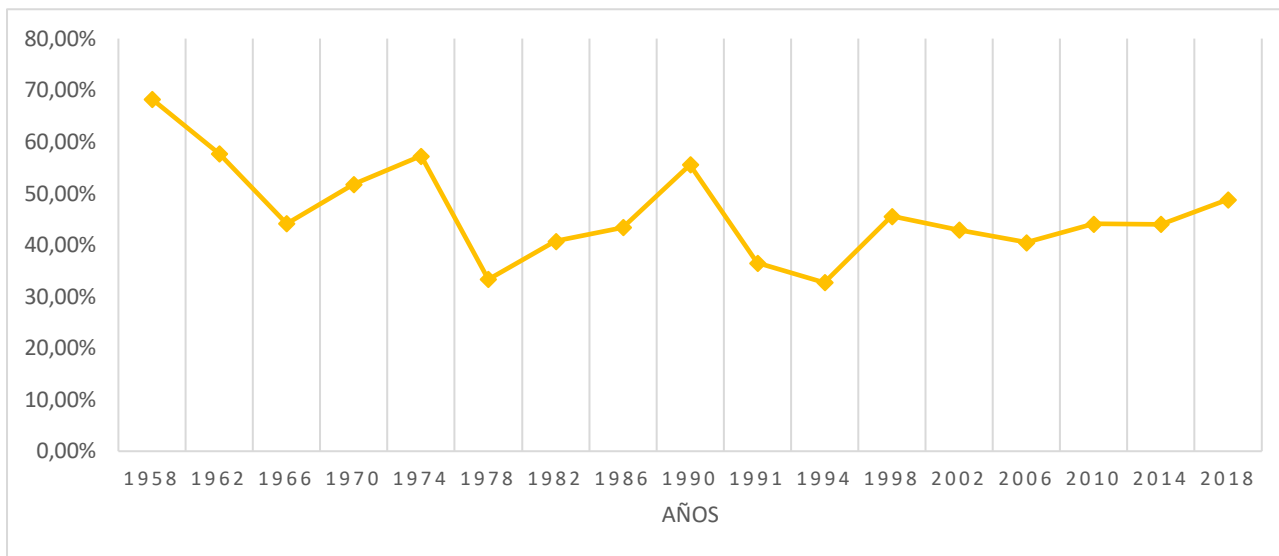
Elecciones al Senado - preconteo (2018)

La participación en marzo de 2018 tiende a aumentar en las regiones urbanas, lo cual implica un avance significativo para la configuración general de votos de las elecciones legislativas. Por otro lado en las zonas donde hubo riesgo extremo según la Misión de Observación Electoral (MOE), tales como Córdoba, Sucre, Bolívar y Chocó, la participación disminuyó. Teniendo en cuenta la tradición histórica del país, las elecciones al Congreso de este año 2018, han sido las más participativas hasta el momento, desde la constituyente de 1991. En este sentido, el voto de este año reflejó de forma más explícita la opinión de los electores, con influencia de las consultas presidenciales que polarizaron el voto y destacaron la derecha del Centro Democrático e un importante bloque de centro-izquierda.

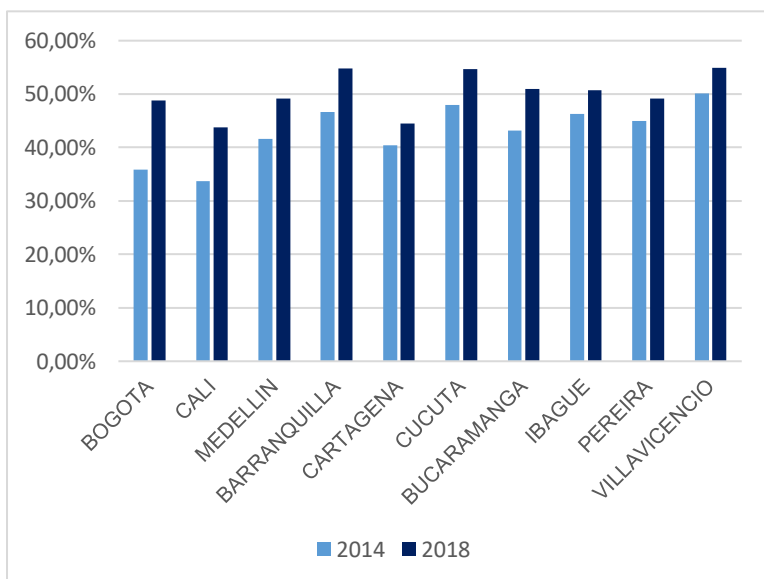
Mapas 1 y 2. Porcentaje de participación en las elecciones al Senado y diferencia en puntos porcentuales de la participación en 2014 y 2018



Gráfica 1. Porcentaje de participación en elecciones legislativas entre 1958 y 2018



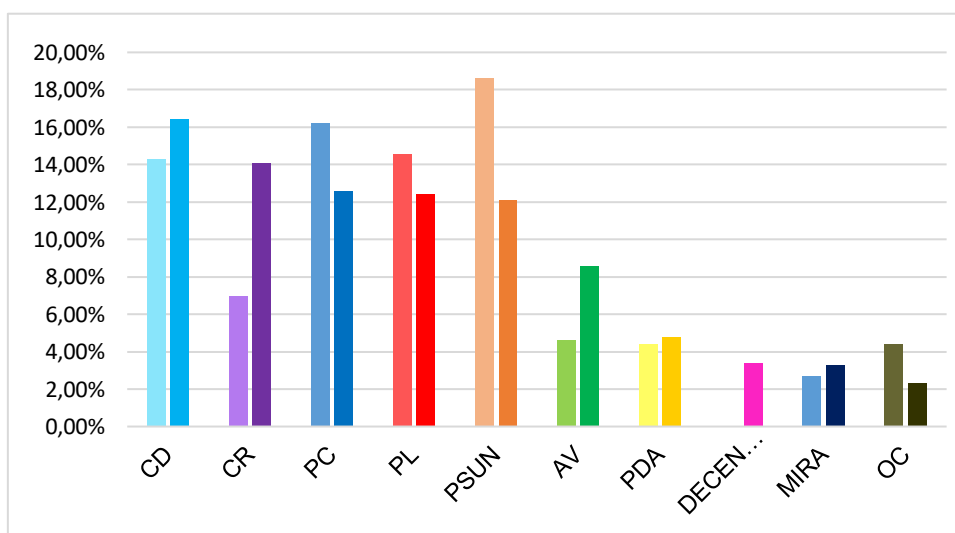
Gráfica 2. Porcentaje de participación en las principales ciudades en 2014 y 2018



En concordancia con el panorama general, en las principales ciudades hubo un aumento de la participación del 2014 a 2018. Ciudades como Cali y Barranquilla muestran un aumento significativo. El ejemplo más claro es Bogotá, en la cual hay un aumento aproximado de un millón de votantes. Esto puede deberse a un creciente clima de polarización electoral promovido por las consultas simultáneas, que contribuyera a que más votantes tomaran posición por alguno de los partidos en la contienda.

Resultados generales

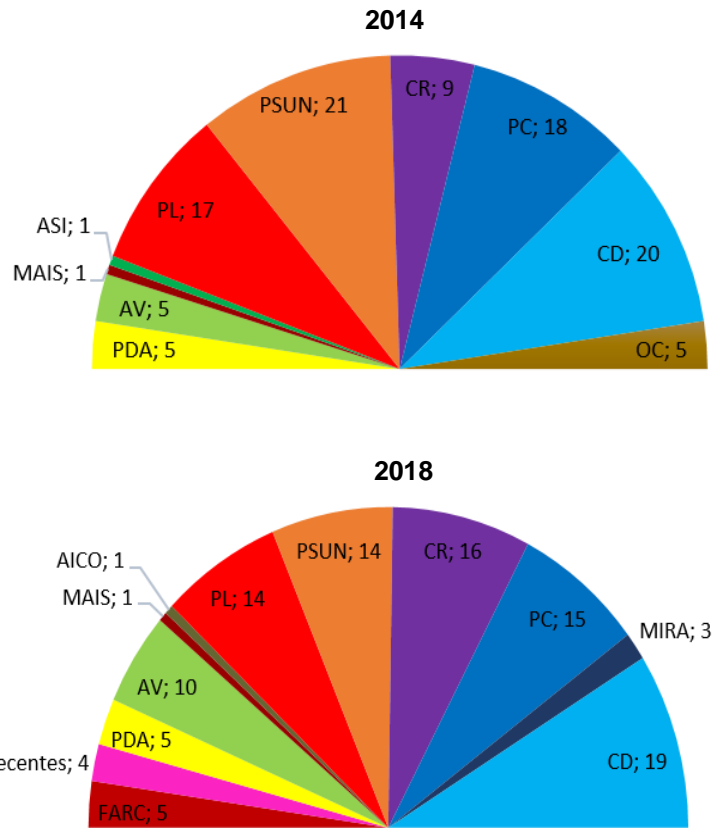
Gráfica 3. Porcentaje de votos válidos en Senado de los partidos políticos en 2014 (claros) y 2018 (oscuros)



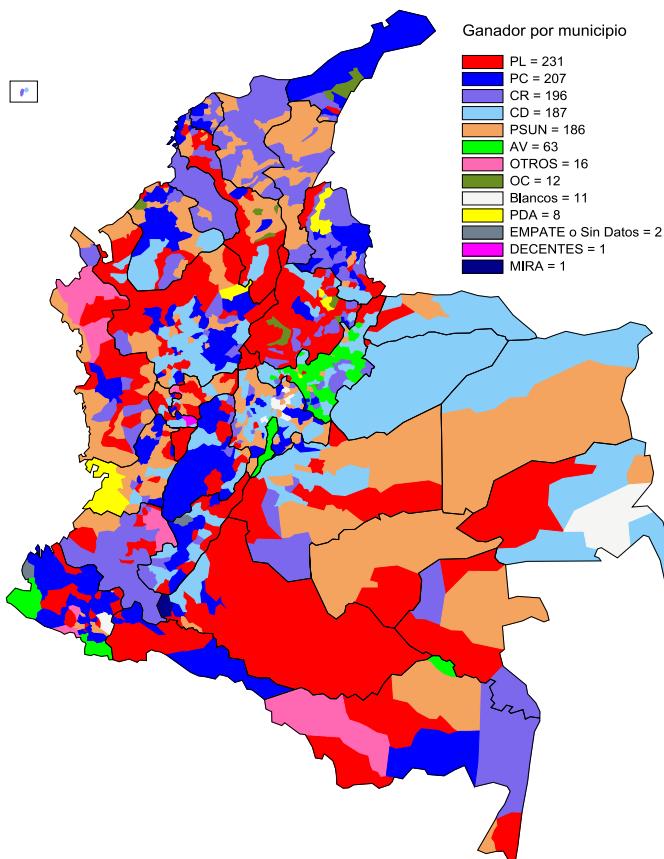
Los resultados del preconteo muestran cómo se debilitaron los partidos que hacen parte de la coalición de Unidad Nacional en comparación al 2014. El Partido Conservador, el Liberal y el Partido de la U disminuyeron sensiblemente su caudal de votos y sus curules en el Senado. Cambio Radical fue el único partido de esa coalición que tuvo un mejor desempeño obteniendo el segundo lugar en las votaciones. En contraste, los votantes apostaron a partidos que representan mejor los polos en esta confrontación electoral como la Alianza Verde, la Lista de la Decencia y el Centro Democrático.

Es así como la conformación del Senado para este cuatrienio se va a caracterizar por la confrontación de una coalición de centro izquierda y una agrupación de derecha liderada por Centro Democrático, dejando en el centro a los partidos de la antigua coalición de gobierno.

Gráfica 4. Composición del Senado de la República en 2014 y 2018



Mapa 3. Partido ganador en cada municipio en las elecciones a Senado del 2018

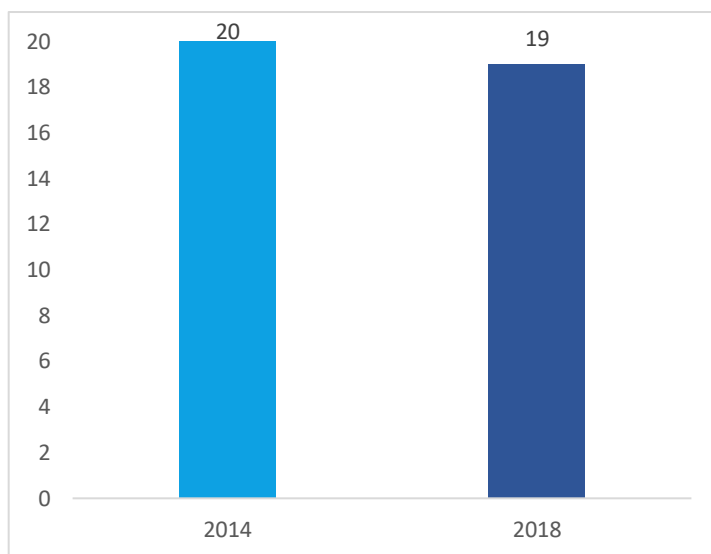


Paradójicamente, los partidos Liberal y Conservador lograron obtener la mayor votación en un buen número de municipios superando a Cambio Radical y a Centro Democrático. Esto puede mostrar que todavía tienen una buena implantación rural, aunque están relegados en los grandes centros urbanos por la creciente polarización en torno a un eje uribismo-antiuribismo.

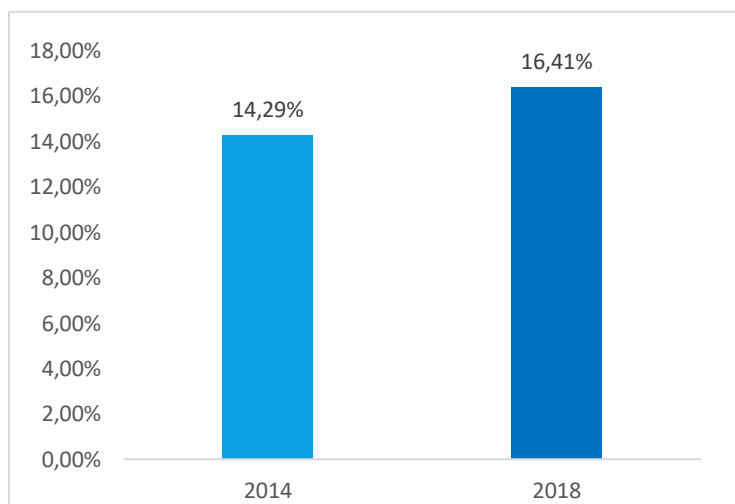
Centro Democrático

Los resultados arrojados en las pasadas elecciones del Congreso de la República muestran cómo el Centro Democrático se ha convertido, paulatinamente, en un partido en vía de normalización. El impacto y la fuerza característicos de sus primeros momentos se ven ahora disminuidos relativamente en zonas en las que tuvo un gran apoyo, como por ejemplo los departamentos de Antioquia y Huila. Sin embargo, el efecto contrario se presenta en las áreas del país en las que, en principio, no tuvo tanto respaldo previo por la población. En este sentido, los lugares en que se presentaron incrementos son principalmente la Costa Pacífica y la Costa Caribe con la excepción del departamento de Sucre.

Gráfica 5. Curules obtenidas por Centro Democrático

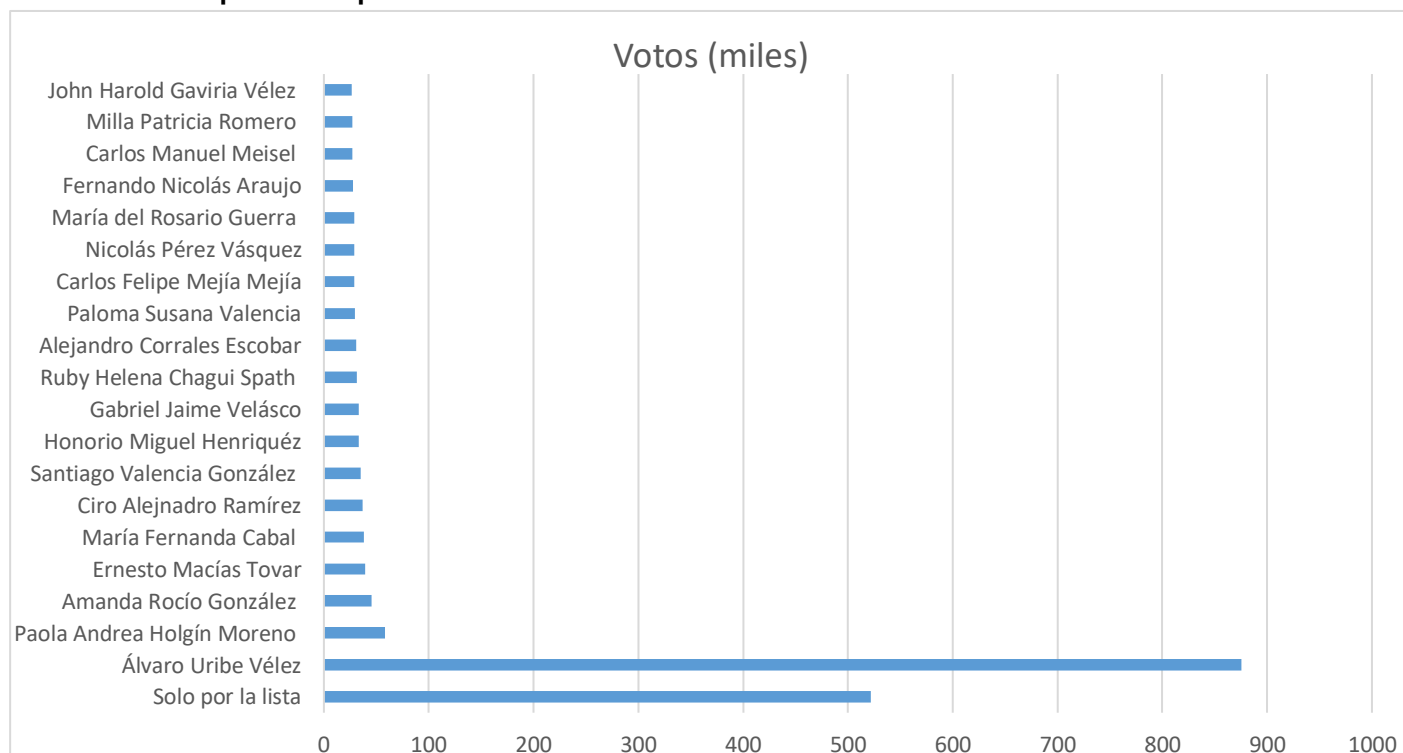


Gráfica 6. Porcentaje de votos válidos obtenidos por Centro Democrático en 2014 y 2018

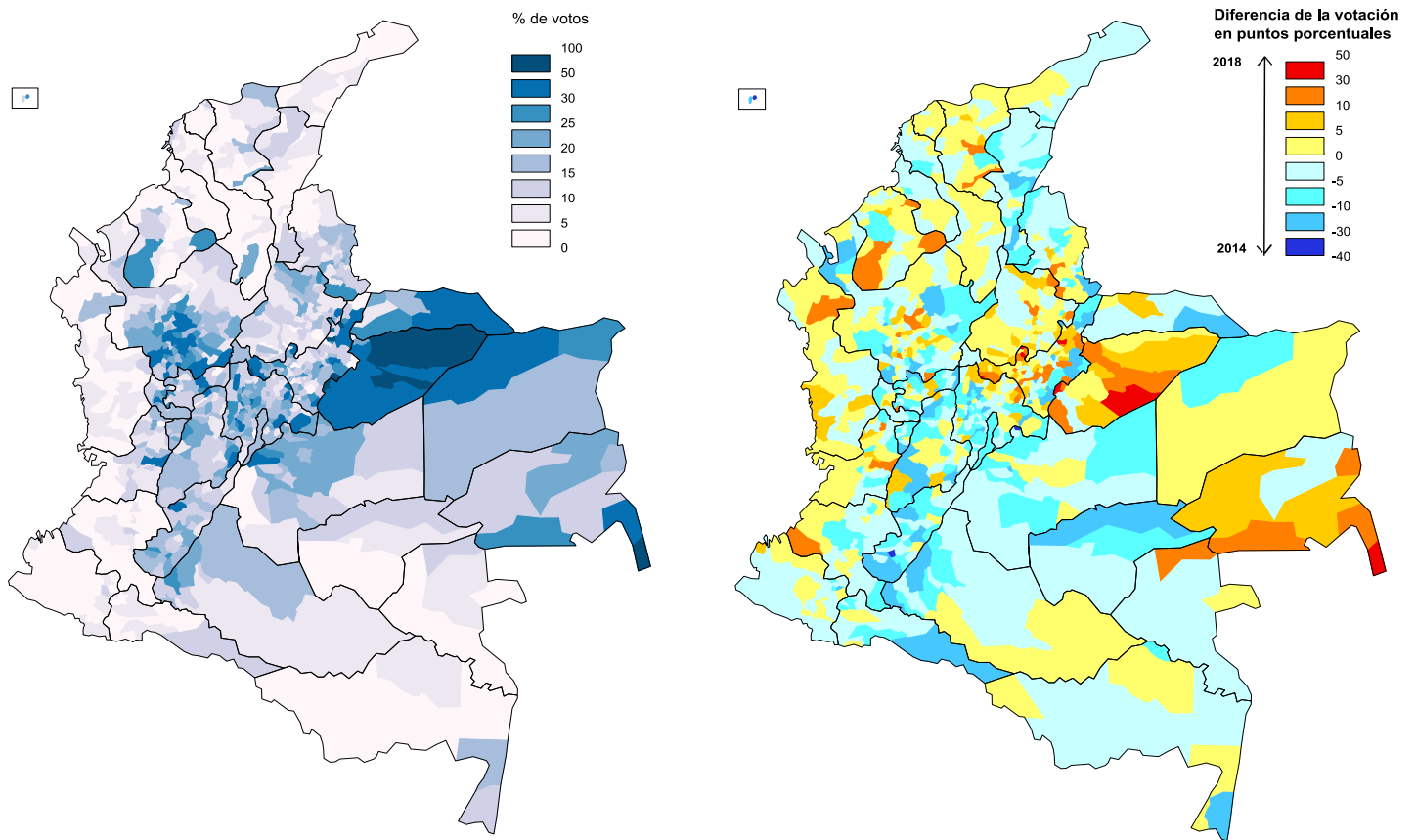


Por otro lado, es interesante observar cómo, aunque en las elecciones del 2014 CD optó por la lista cerrada, la diferencia entre los resultados generales obtenidos en el 2014 en comparación con los del 2018 no varía de manera significativa. No obstante, la figura protagónica que respalda gran parte del apoyo que tuvo y tiene el partido es el Senador Álvaro Uribe Vélez. Prueba de lo anterior es que, si éste no hubiera participado en la contienda electoral, CD hubiera tenido seis escaños menos. Es por esta razón, que, a pesar de su proceso de normalización, el Centro Democrático sigue permeando, de manera significativa la política nacional al interior del Congreso.

Gráfica 7. Voto preferente por Centro Democrático en 2018



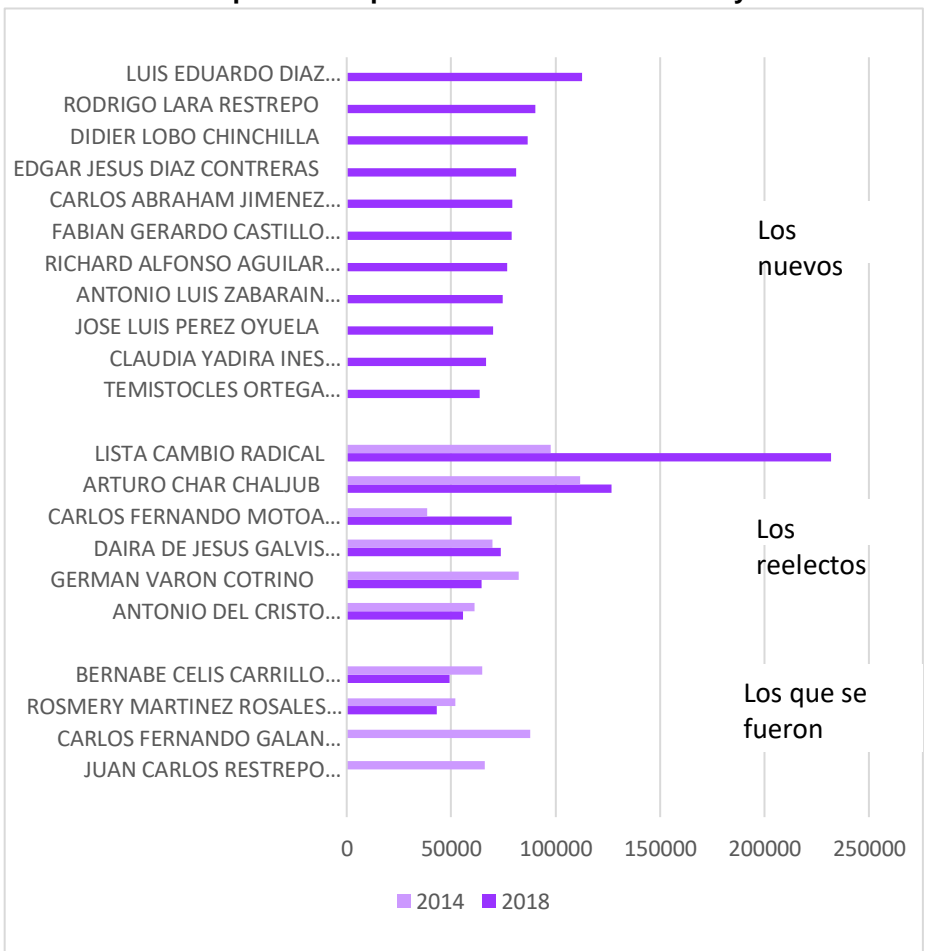
Mapas 4 y 5. Porcentaje de votos válidos para Centro Democrático y diferencia en puntos porcentuales de la votación en 2014 y 2018



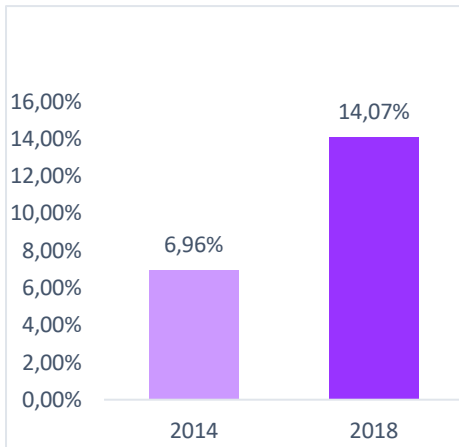
Cambio Radical

Gráfica 8. Voto preferente por Cambio Radical en 2018 y 2014

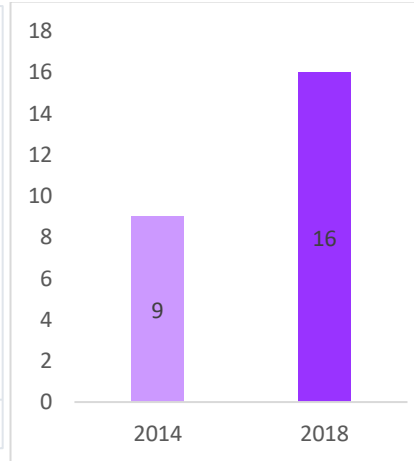
Gracias a los mapas y a los gráficos, es posible afirmar que Cambio Radical progresó notoriamente en las elecciones de 2018. Su mayor éxito se evidencia en la elección de once senadores nuevos. Para explicar este fenómeno electoral, es necesario remitirse a la apuesta de Germán Vargas Lleras de apelar a una suerte de “transfuguismo” para lograr el segundo puesto en las votaciones. Es así como se trasladaron clanes políticos afiliados al Partido de la U, al Partido Conservador o al Partido Liberal hacia este partido, lo que movió una masa de votantes considerable.



Gráfica 9. Porcentaje de votos válidos obtenidos por Cambio Radical en 2014 y 2018

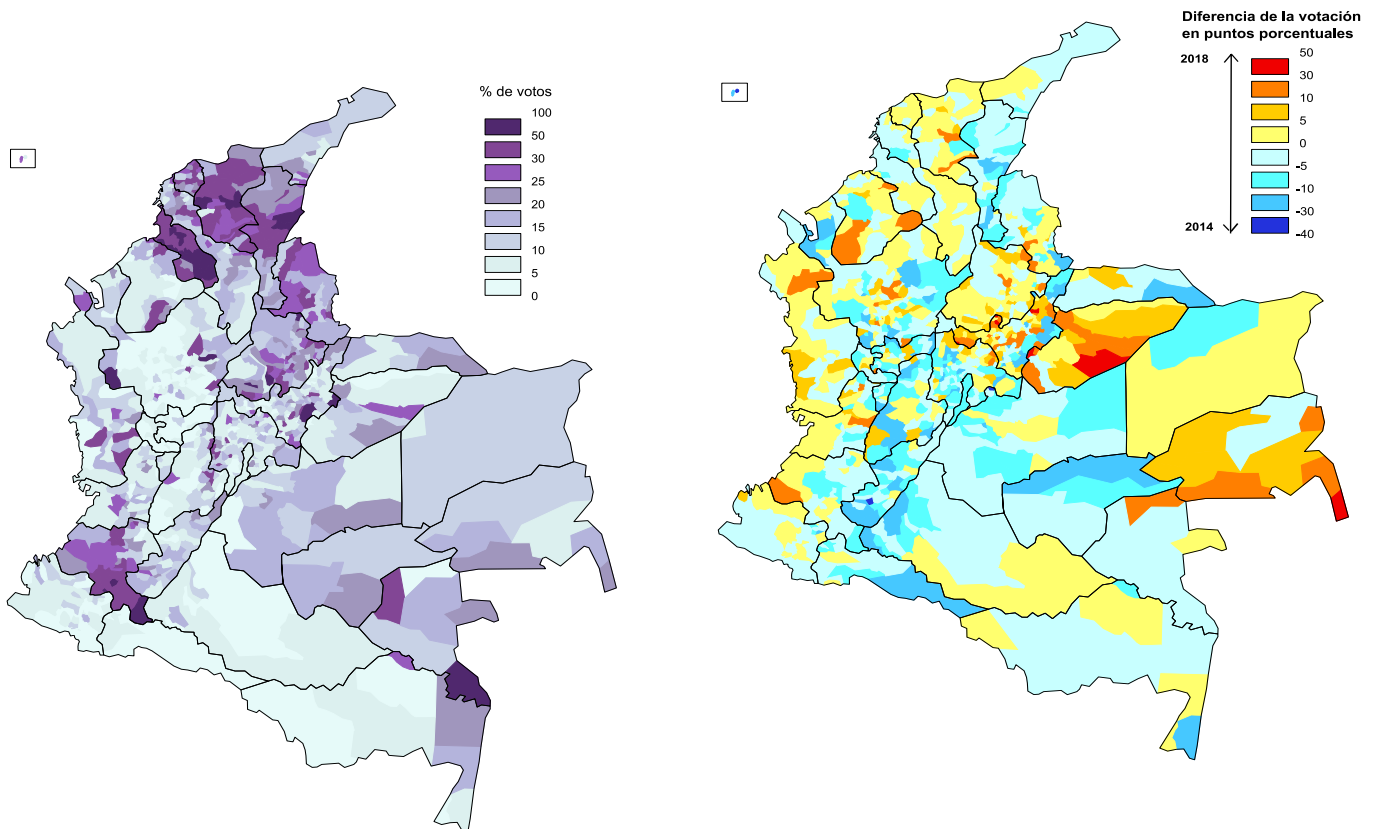


Gráfica 10. Curules obtenidas por Cambio Radical



Este aumento se dio principalmente en la Costa, donde el partido tiene, por cuenta de senadores como Arturo Char, una base electoral consolidada. Cabe resaltar igualmente el caso del departamento del Cauca donde el aumento se acercó al 60% en comparación a las votaciones de 2014. Finalmente, el mapa de diferencia entre 2014 y 2018, nos muestra que la región donde más se evidenciaron aumentos, sin sorpresa, es la región Caribe, pero este aumento no es homogéneo puesto que en el departamento de La Guajira se encuentra el municipio donde Cambio Radical evidenció su mayor caída.

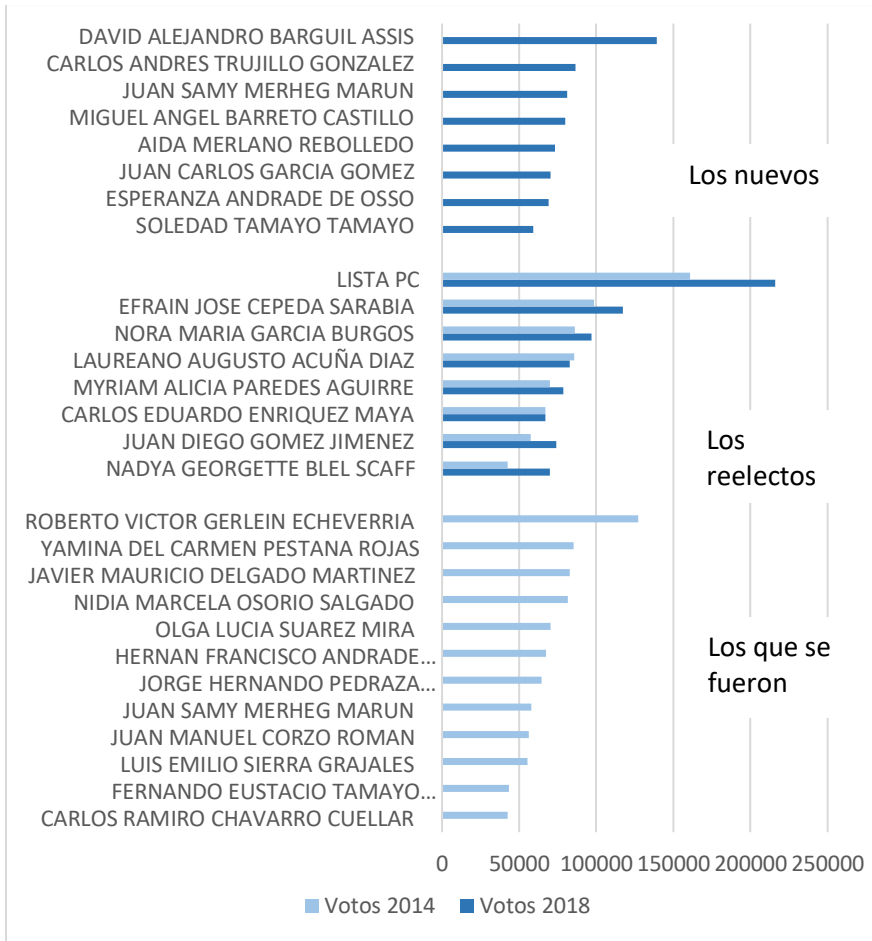
Mapas 6 y 7. Porcentaje de votos válidos para Cambio Radical y diferencia en puntos porcentuales de la votación en 2014 y 2018



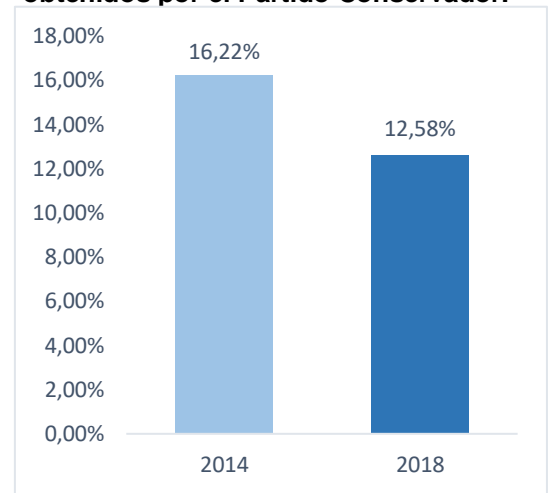
Partido Conservador

El Partido Conservador Colombiano, siendo uno de los partidos más antiguos en Colombia, sufre una pérdida progresiva de su importancia en las elecciones legislativas. La bancada de los conservadores en el Senado de 2018 está conformada por 8 senadores nuevos y 7 reelectos. Hay un aumento en el voto por lista lo cual puede sugerir un desconocimiento de los candidatos que integraban la lista o un apoyo a la plataforma ideológica del partido. En comparación a las elecciones del 2014, pierden cuatro curules, aunque obtienen el tercer lugar en las votaciones.

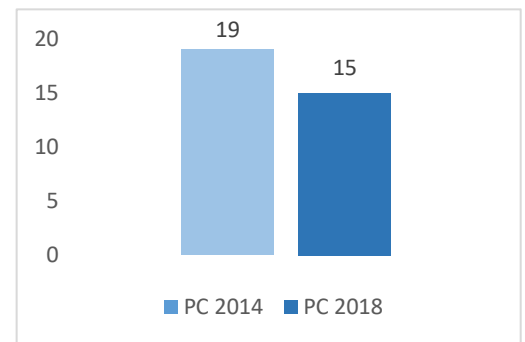
Gráfica 11. Voto preferente por Partido Conservador en 2018 y 2014



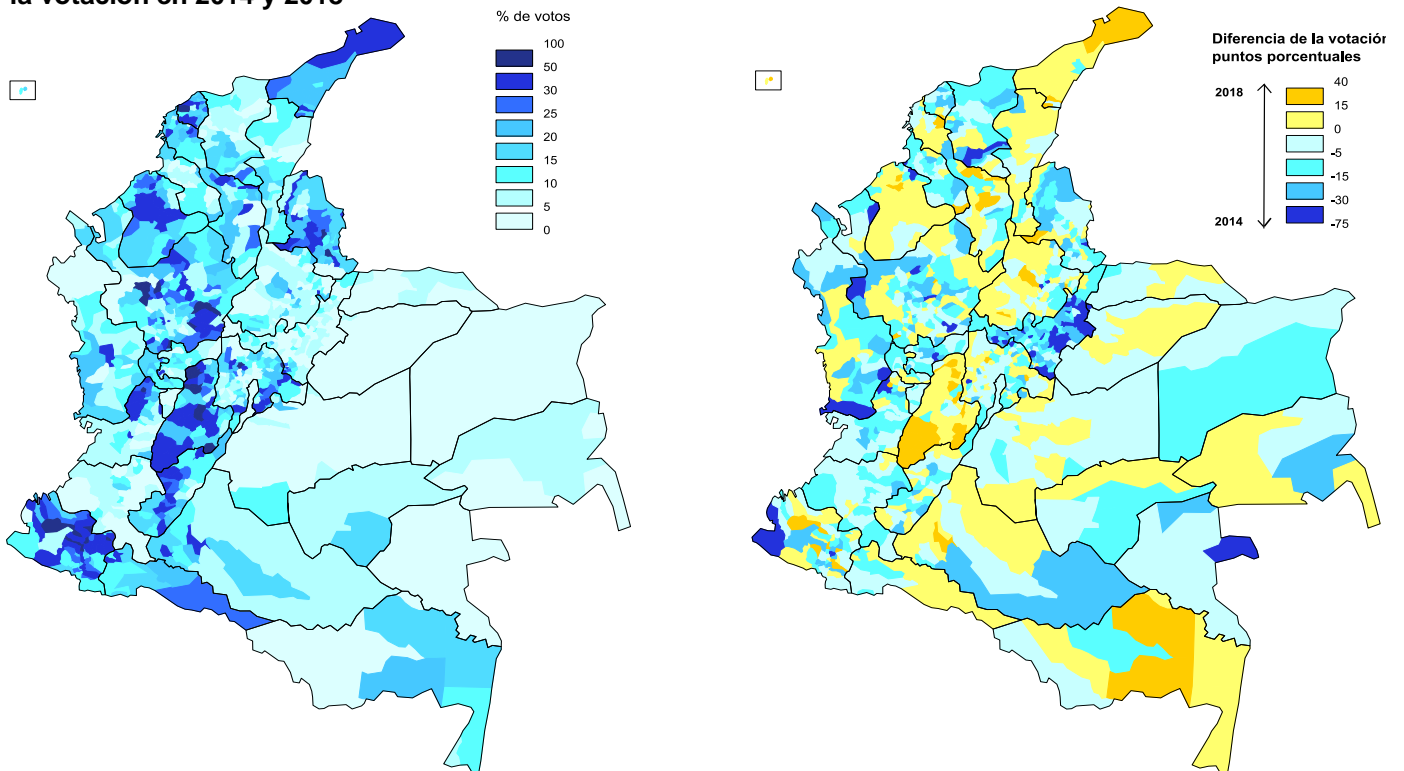
Gráfica 12. Porcentaje de votos válidos obtenidos por el Partido Conservador.



Gráfica 13. Curules obtenidas por el Partido Conservador



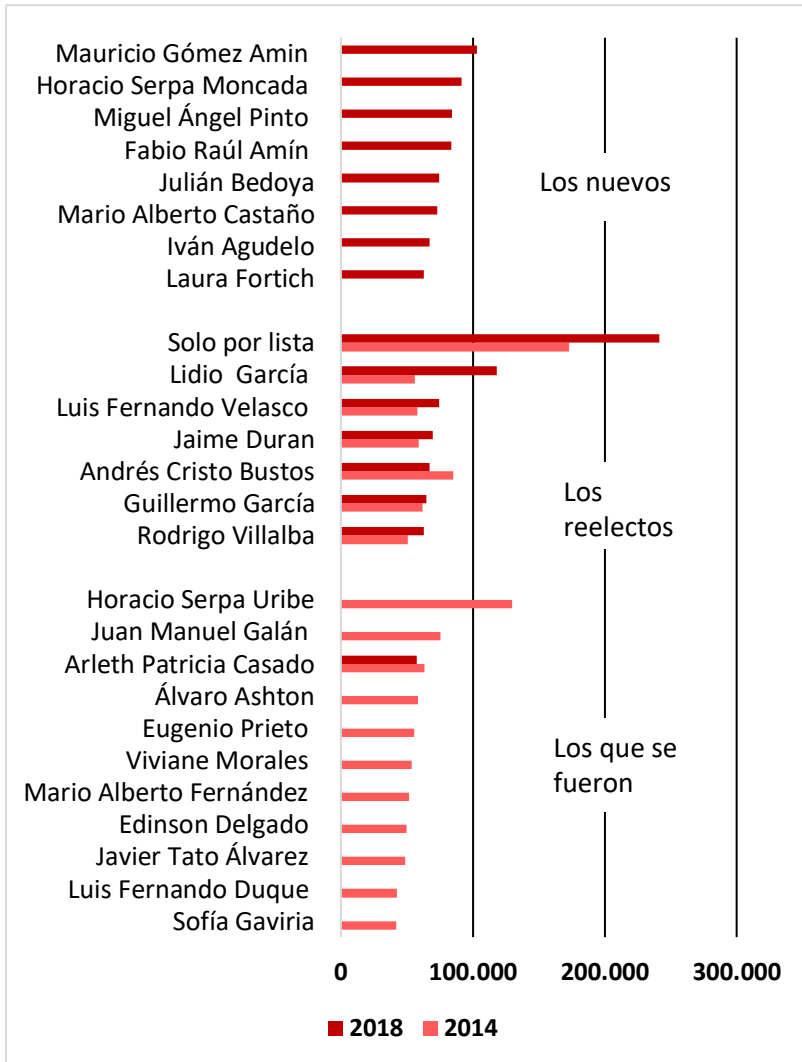
Mapas 8 y 9. Porcentaje de votos válidos para el Partido Conservador y diferencia en puntos porcentuales de la votación en 2014 y 2018



Se denota un aumento de votos hacia los conservadores por quienes están a favor de un mayor control fronterizo en los departamentos que han sido más afectados por la migración venezolana como Norte de Santander, especialmente en Cúcuta. La votación aumenta en lugares de tradición liberal como Tolima, Santander, Cesar, Córdoba, la Guajira y Putumayo, pero desciende en Antioquia, Boyacá (en donde la victoria se la llevaron los verdes) y Nariño, lugares tradicionalmente conservadores, lo que es preocupante para el partido.

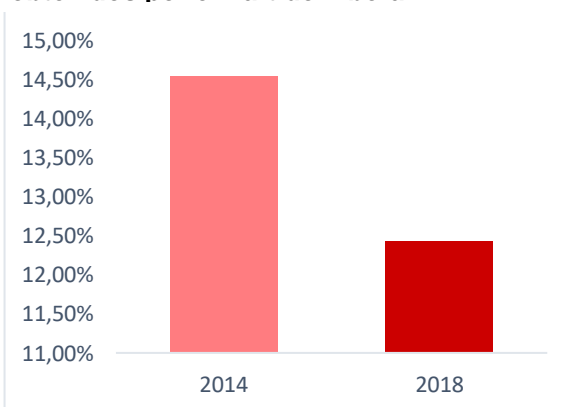
Partido Liberal

Gráfica 14. Voto preferente por Partido Liberal en 2018 y 2014

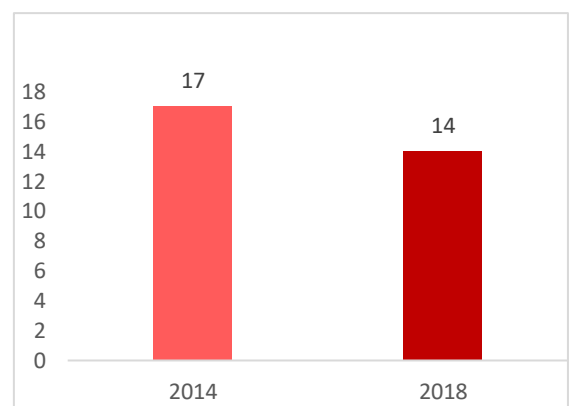


El partido Liberal pierde 3 curules en el Senado a pesar de que su porcentaje de votos aumentó con respecto a las elecciones legislativas del año 2014. Lo anterior se puede entender principalmente por dos razones: primero, por la división interna del partido entre Cesar Gaviria y Horacio Serpa, y otras figuras representativas; y, segundo, porque el Partido Liberal ha perdido el papel protagónico, pasando a competir con otros partidos minoritarios que han tomado mayor protagonismo como la Alianza Verde. El partido logra posicionar ocho nuevos senadores provenientes de la Cámara de Representantes y de algunos clanes políticos. Esto compensa la salida de senadores con un gran caudal como Horacio Serpa, Juan Manuel Galán y Arleth Casado. Además, hay un aumento considerable en el voto por lista. En el mapa de diferencia de puntos porcentuales entre 2014 y 2018 se destaca un gran aumento en los departamentos de Bolívar y Córdoba que contrastan con el resto de la costa Caribe. Además, hay una mayor votación en el Eje Cafetero y en Santander.

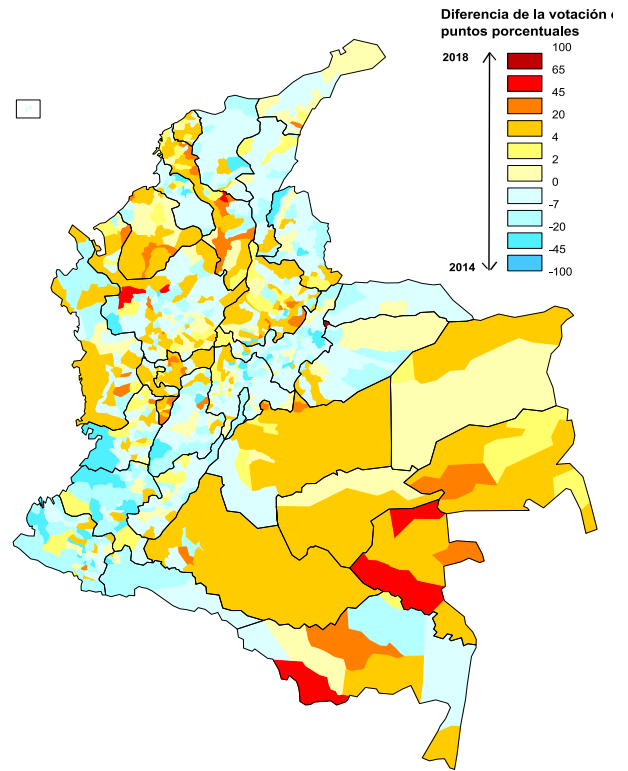
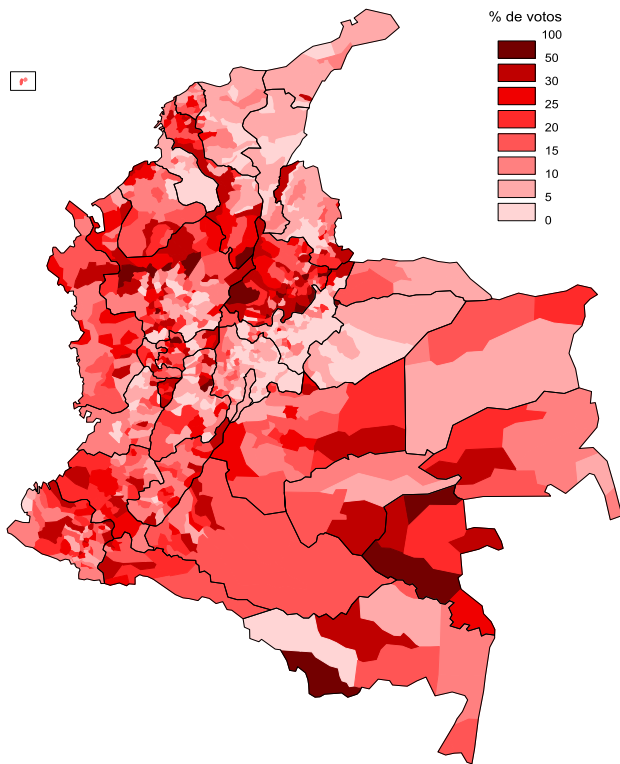
Gráfica 16. Porcentaje de votos válidos obtenidos por el Partido Liberal.



Gráfica 15. Curules obtenidas por el Partido Liberal

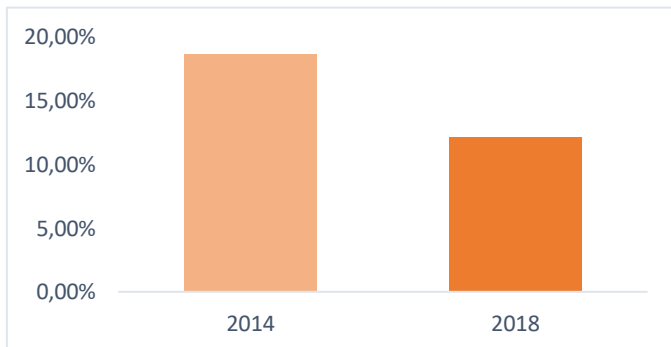


Mapas 10 y 11. Porcentaje de votos válidos para el Partido Liberal y diferencia en puntos porcentuales de la votación en 2014 y 2018

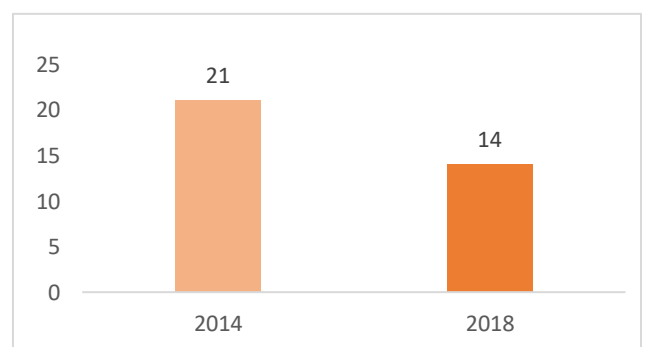


Partido Social de Unidad Nacional

Gráfica 17. Porcentaje de votos válidos obtenidos por el Partido Social de Unidad Nacional.

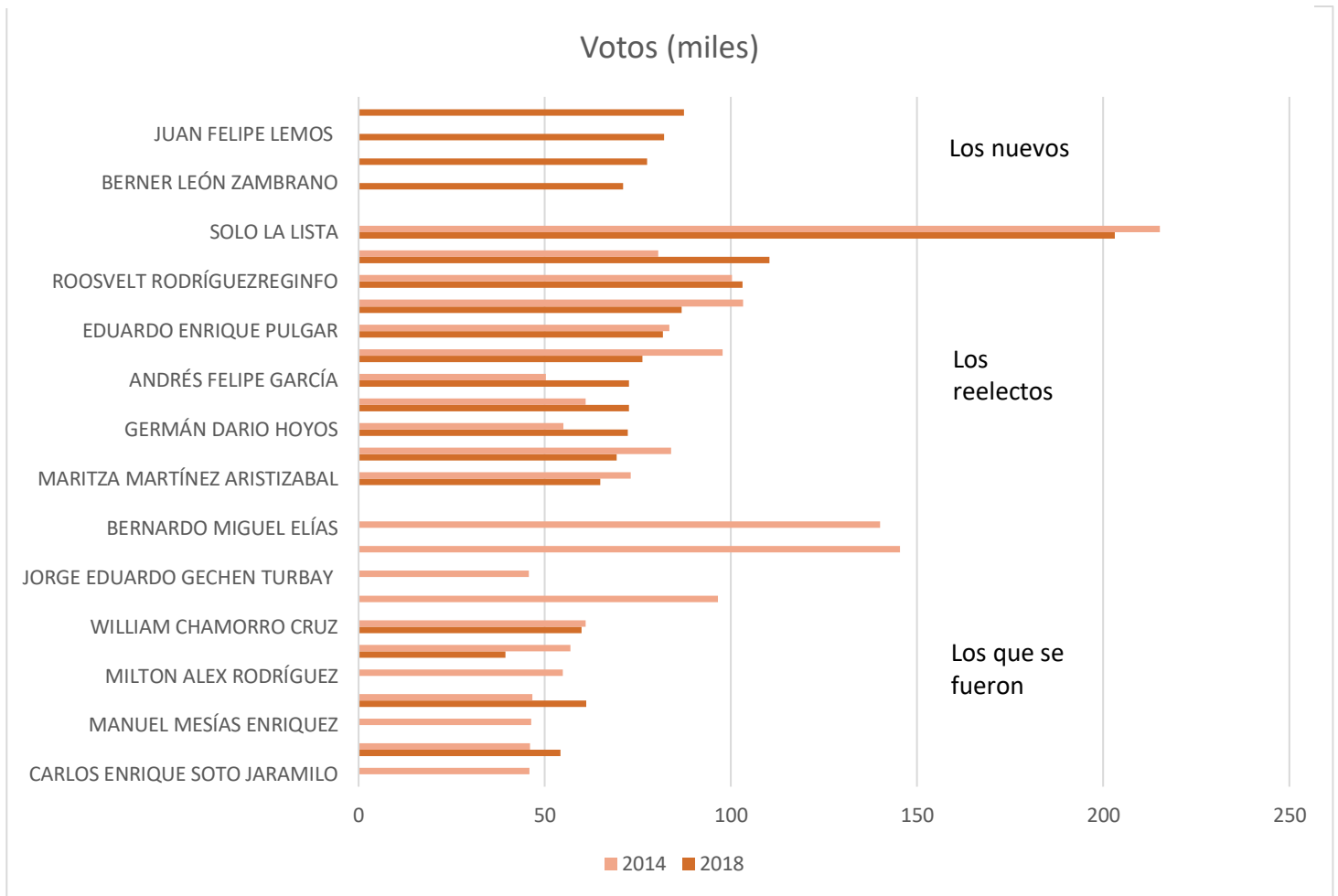


Gráfica 18. Curules obtenidas por el Partido Social de Unidad Nacional

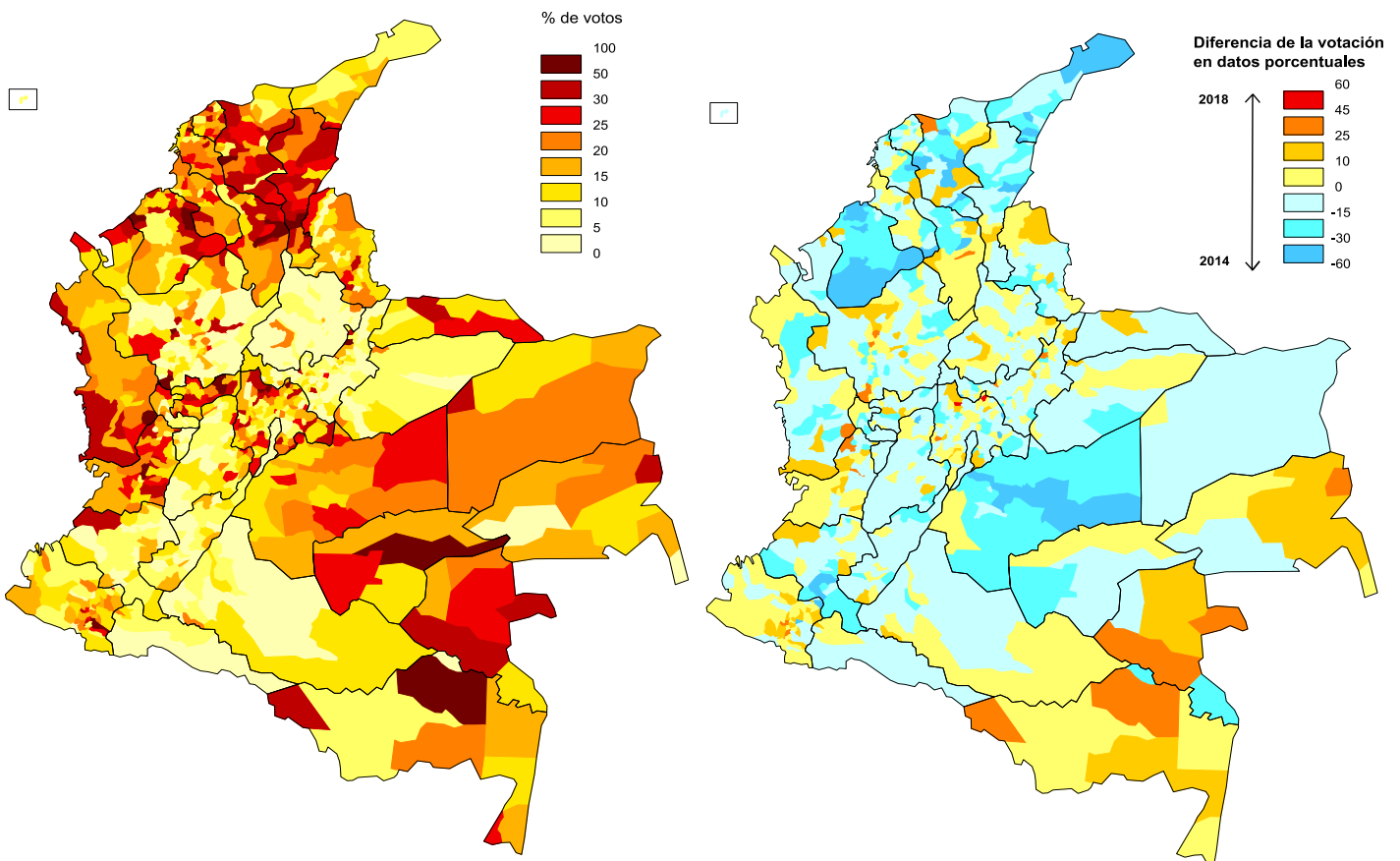


Las elecciones de 2018 redujeron significativamente el número de curules y el porcentaje de votos para el partido de la U, solo hay cuatro senadores nuevos y diez logran repetir. La reducción en la votación puede deberse a la impopularidad del presidente Santos cuya elección se hizo bajo las banderas del partido; a que varios de los senadores elegidos en el período 2014-2018 como Musa Besaile y Bernardo Elias estuvieron condenados por importantes procesos de corrupción; y a una falta de cohesión partidista y programática. A pesar que el partido sigue siendo fuerte en la Costa Atlántica y algunos puntos del centro del país como el Eje Cafetero y Cundinamarca, estas zonas registraron una fuerte disminución en la votación a comparación del 2014. Es de especial atención el caso de Córdoba, donde en algunos municipios se registran disminuciones por más de 30 puntos porcentuales.

Gráfica 19. Voto preferente del Partido Social de Unidad Nacional en 2018 y 2014



Mapas 12 y 13. Porcentaje de votos válidos para el Partido Social de Unidad Nacional en puntos porcentuales de la votación en 2014 y 2018

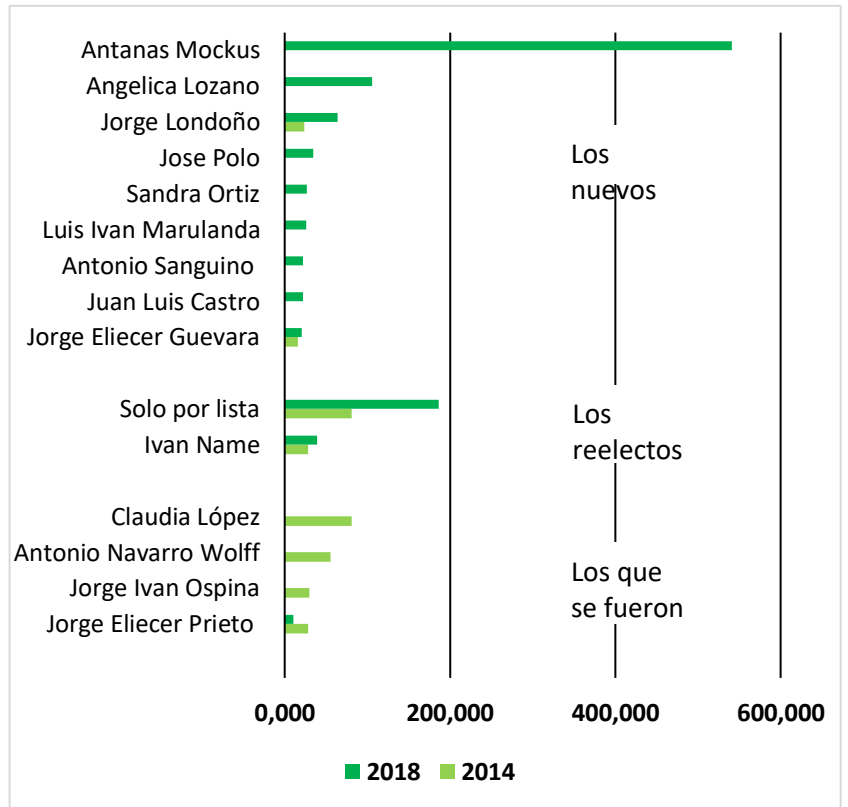


Alianza Verde

El Partido Verde logra un aumento significativo en el porcentaje de representación en el Senado con respecto al año 2014, lo cual deriva en cinco curules adicionales, es decir, el doble de las conseguidas en las anteriores legislativas. El aumento del caudal de los verdes en el Senado se puede deber a la alta votación del candidato Antanas Mockus que aportó en gran medida a otros candidatos del mismo partido de menor votación, pues él, además de su curul, logra halar cuatro más para la lista.

Candidatos como Jorge Londoño, Angélica Lozano e Iván Name aumentan su poder electoral respecto a las elecciones pasadas. Londoño establece el departamento de Boyacá como su fortín electoral. Mientras que por su parte, Angélica Lozano aprovecha el trabajo ya hecho en la Cámara de Representantes y con la consulta anticorrupción para impulsar su carrera al Senado.

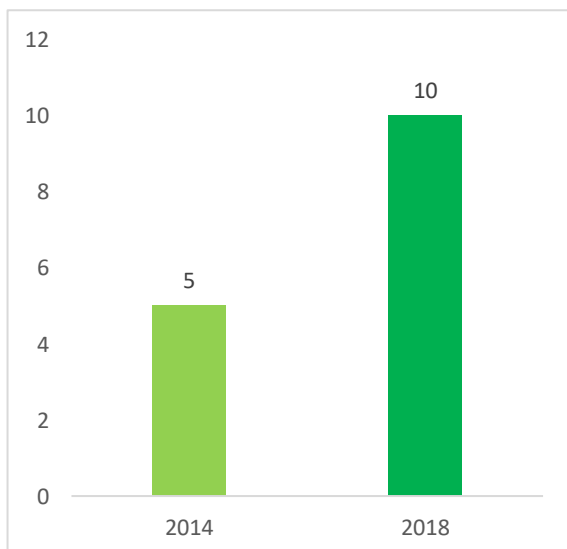
Gráfica 20. Voto preferente de la Alianza Verde en 2018 y 2014



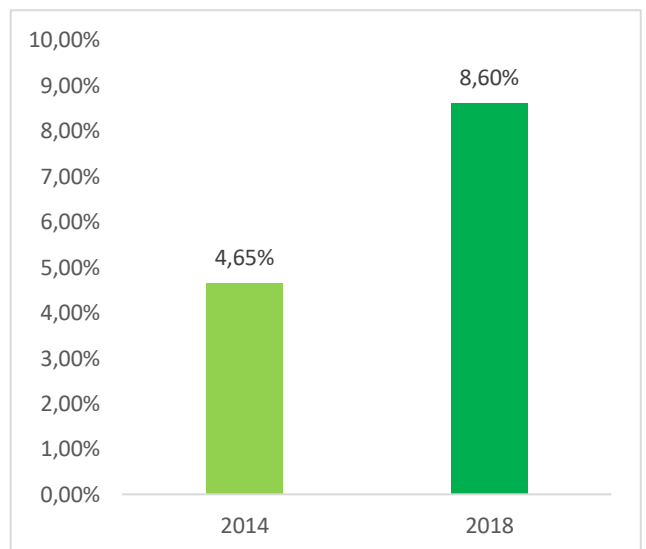
El aumento en los votos por la lista se puede entender como un resultado de la coalición Colombia en cabeza de Sergio Fajardo y Claudia López, dos personas representativas del partido o cercanas a él.

Por último, vale resaltar que la votación del partido aumenta considerablemente en Putumayo, el litoral de Nariño, Boyacá y Bogotá; estos dos últimos se consolidan como sus bastiones electorales en estos comicios.

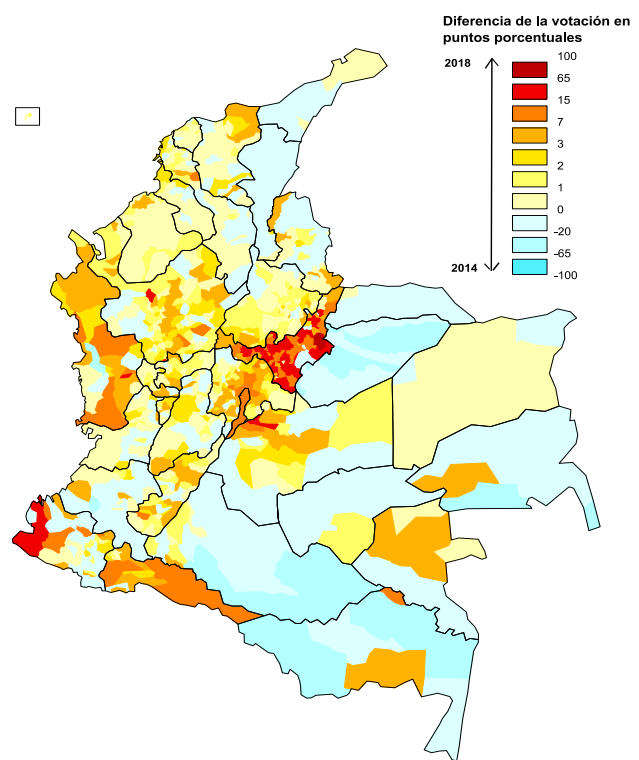
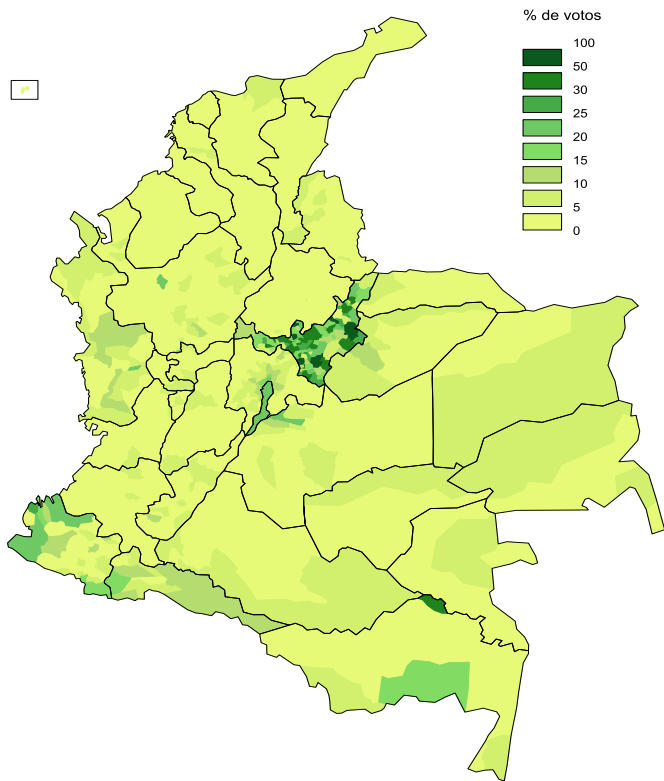
Gráfica 21. Curules obtenidas por la Alianza Verde



Gráfica 22. Porcentaje de votos válidos obtenidos por la Alianza Verde.

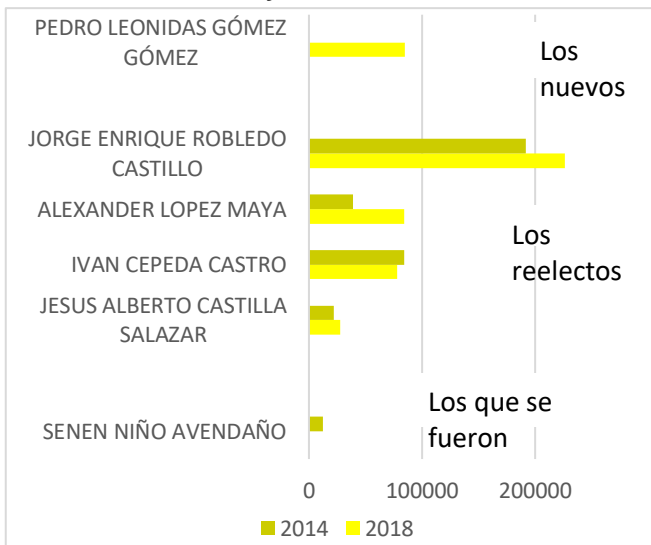


Mapas 14 y 15. Porcentaje de votos válidos para la Alianza Verde y diferencia en puntos porcentuales de la votación en 2014 y 2018



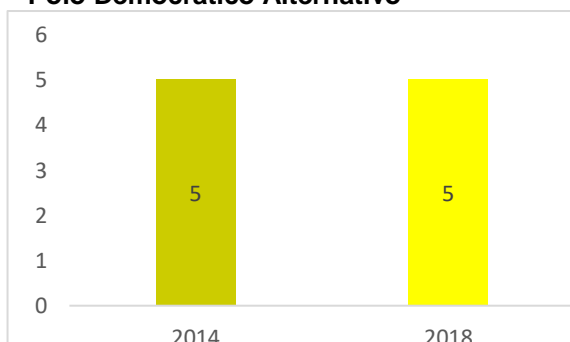
Polo Democrático Alternativo

Gráfica 23. Voto preferente del Polo Democrático Alternativo en 2018 y 2014

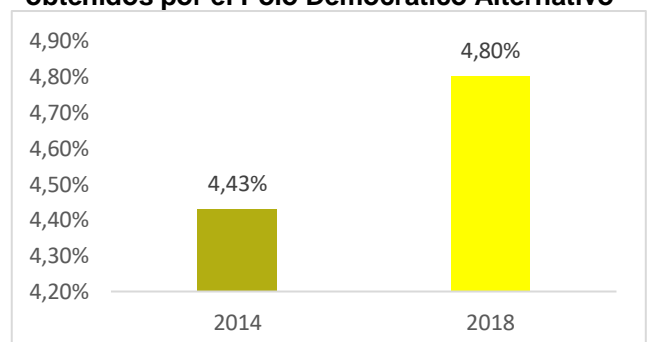


El Polo Democrático alternativo, como se puede evidenciar en estos gráficos, es un partido que se diferencia, por su limitada evolución con respecto a los demás partidos presentes en el Senado. Es importante recalcar este aspecto puesto que la oferta de partidos de izquierda se multiplicó. A pesar de eso, el PDA logró conservar su número de curules, aunque no pudo aumentarlo. Buena parte del electorado del PDA se concentra en la figura de Jorge Enrique Robledo. Adicionalmente a esto, cabe resaltar que este partido conserva un porcentaje de votación considerable en bastiones como Barrancabermeja y la zona metropolitana de Bucaramanga. En cuanto a la variación, el PDA sólo sufre verdaderos impactos en aquellos municipios donde ha tenido tradicionalmente una base electoral consolidada como en el Catatumbo y en Bogotá.

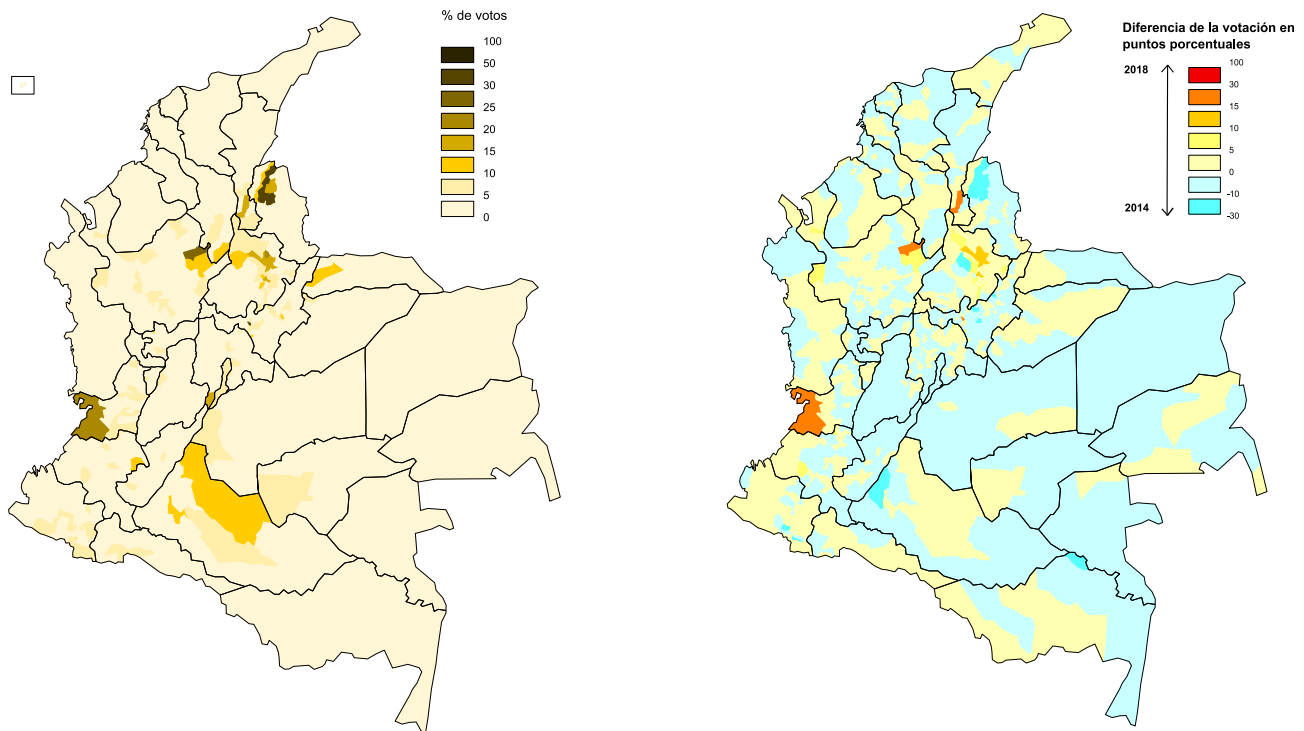
Gráfica 24. Curules obtenidas por el Polo Democrático Alternativo



Gráfica 25. Porcentaje de votos válidos obtenidos por el Polo Democrático Alternativo



Mapas 16 y 17. Porcentaje de votos válidos para el Polo Democrático Alternativo y diferencia en puntos porcentuales de la votación en 2014 y 2018



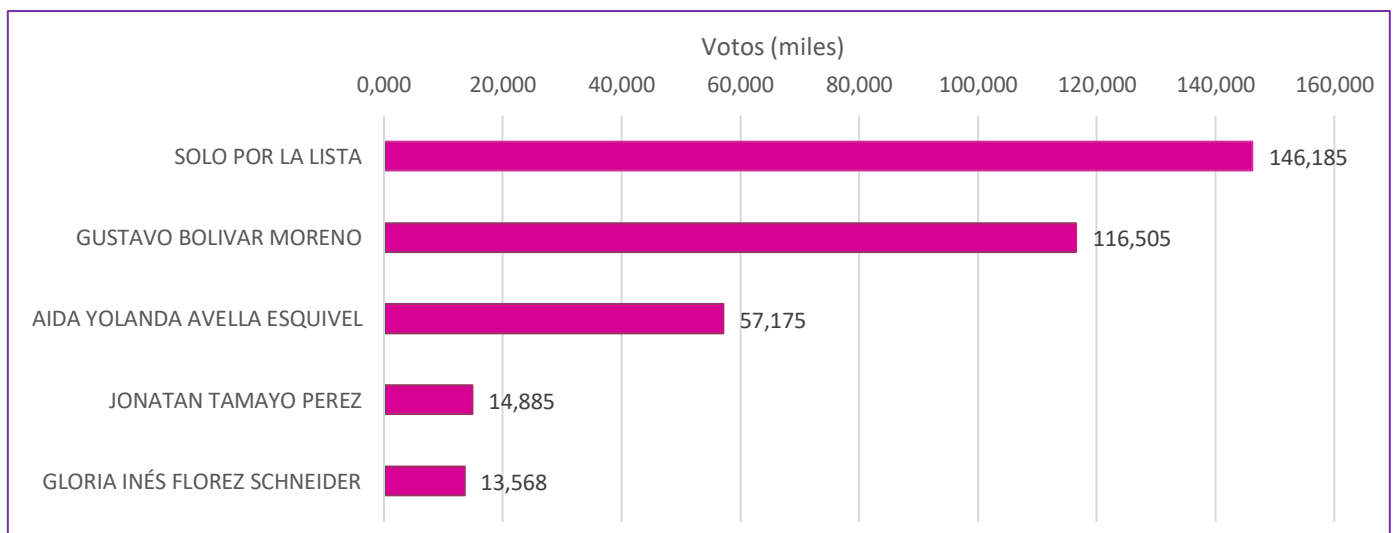
Coalición Lista de la Decencia

Es importante tener en cuenta que Bogotá fue el lugar donde la Lista de la decencia obtuvo más votos, esto permite ver que el discurso de Gustavo Petro y de su movimiento es muy llamativo para la población joven de Bogotá y de algunos municipios de la Sabana.

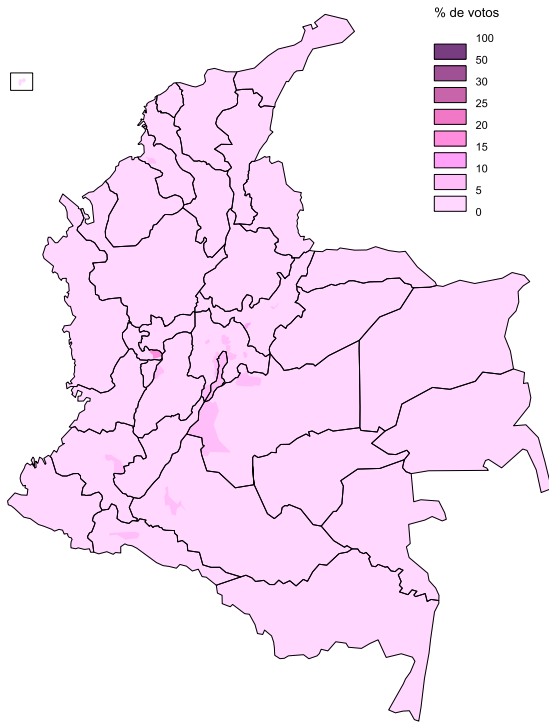
Sin embargo, su votación es muy limitada a algunos pocos municipios. Cabe anotar por ejemplo su incapacidad de llegar a la costa Caribe, donde Gustavo Petro obtuvo muchos votos en la consulta.

Los resultados de estos votos se deben a varios factores; uno de ellos es la popularidad que ha tenido el candidato presidencial Gustavo Petro en este periodo electoral y la gran acogida que este ha tenido en varios sectores del país. También, se puede decir que su popularidad se ha ido fomentando y engrandeciendo debido al rechazo a la clase política y los partidos tradicionales. Tanto Gustavo Petro como su movimiento han capitalizado esta situación, y la gran votación que el primero logró suscitar en la consulta presidencial sirvió para empujar la lista de la decencia por encima del umbral del 3%.

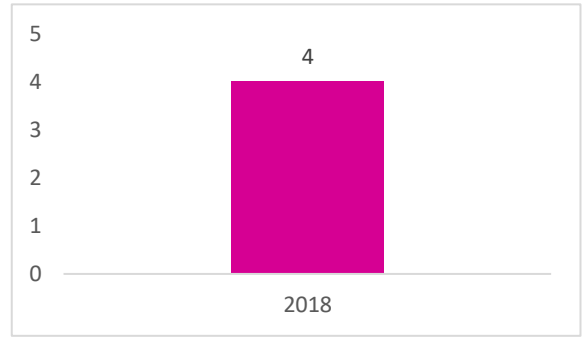
Gráfica 26. Voto preferente de la Lista de la Decencia en 2018.



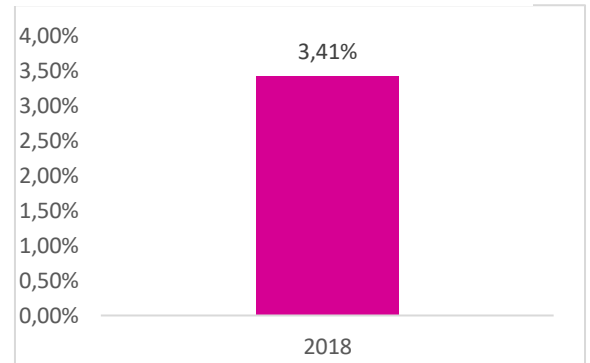
Mapas 18. Porcentaje de votos válidos la Lista de la Decencia en 2018



Gráfica 27. Curules obtenidas por la Lista de la Decencia

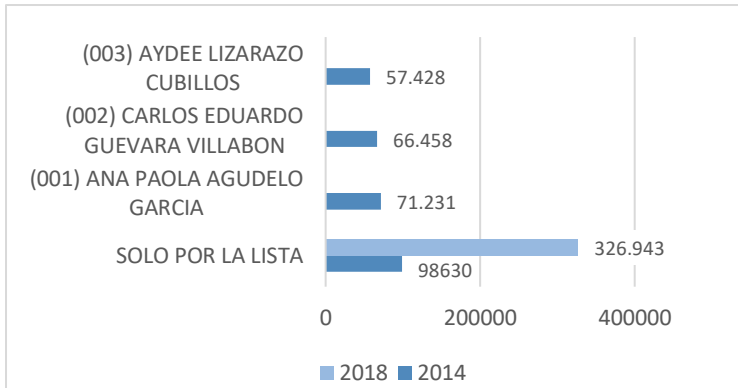


Gráfica 28. Porcentaje de votos válidos obtenidos por la Lista de la Decencia.



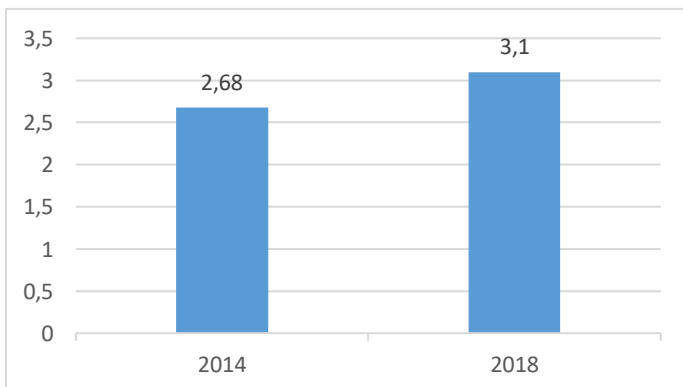
Partido MIRA

Gráfica 26. Voto preferente del partido MIRA en 2018.

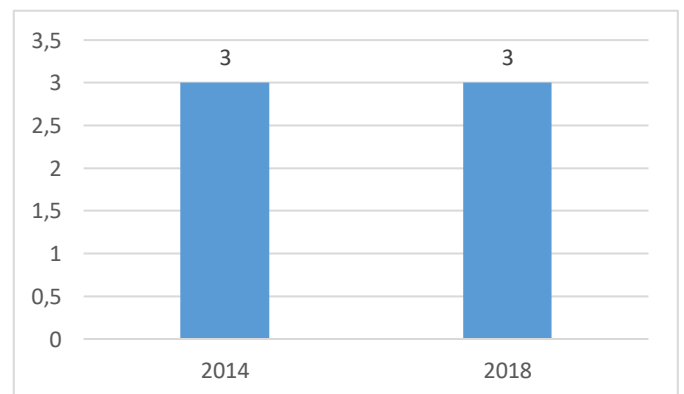


En los resultados se muestra que en varias regiones periféricas se han presentado aumentos considerables para el MIRA, como en La Guajira, en algunas zonas del sur del Pacífico colombiano y en departamentos como Quindío y Risaralda. Esto nos puede indicar una expansión de la Iglesia Ministerial de Jesucristo Internacional en las regiones ya mencionadas. El cambio de lista cerrada por una abierta pudo haber sido este factor determinante al aumentar los votos en las regiones ya las comunidades cristianas de base se sienten identificadas por sus pastores locales afiliados al partido.

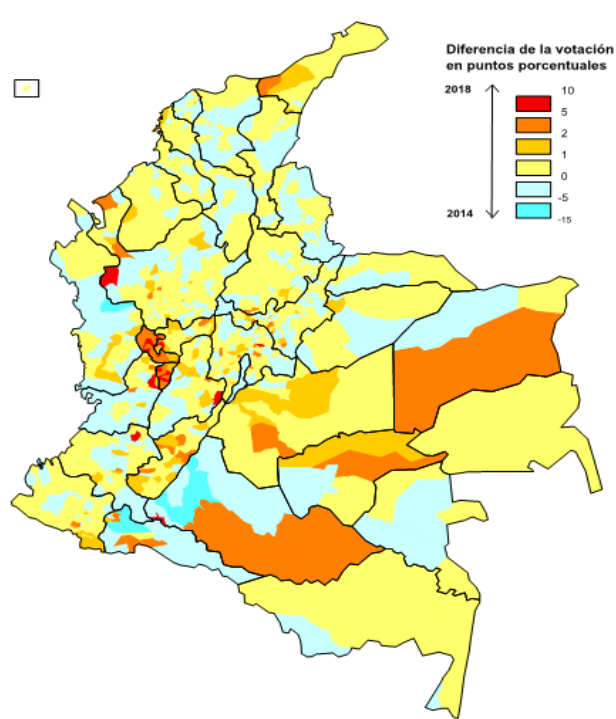
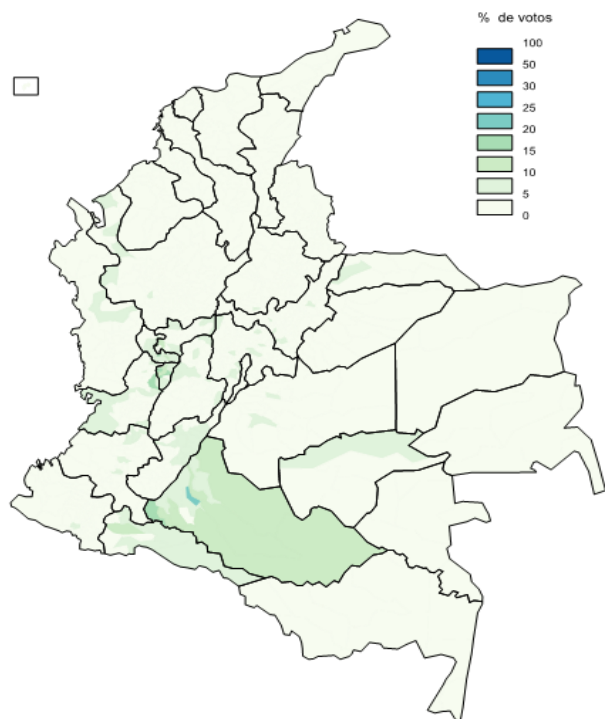
Gráfica 29. Porcentaje de votos válidos obtenidos por el Partido MIRA.



Gráfica 30. Curules obtenidas por el Partido MIRA



Mapas 19 y 20. Porcentaje de votos válidos para el partido MIRA y diferencia en puntos porcentuales de la votación en 2014 y 2018



Este boletín ha sido elaborado por el semillero del Observatorio de la Representación Política durante el primer semestre de 2018.

El análisis se hizo a partir del preconteo de los resultados de las elecciones al Senado publicados por la Registraduría Nacional del Estado Civil en marzo de 2018.

Dirección

Yann Basset

Investigador del Observatorio

Daniel Felipe López

Asistente de investigación

María Alejandra Valencia

Miembros del semillero

Mariana Mejía
Saira Mora
Yeraldín Villarraga
Karen Moreno

Aluna Serrano
Valentina Rodríguez
Angie Sánchez
Juan Pablo Guzmán

Wilmer Pascuas
Sara Fonseca
Juan José Castro

