

Grupo de Estudios de la Democracia

Demos-UR

Boletín N° 20

¿Lo que la polarización se llevó?: Análisis de los candidatos que no fueron reelegidos entre 2022 y 2026

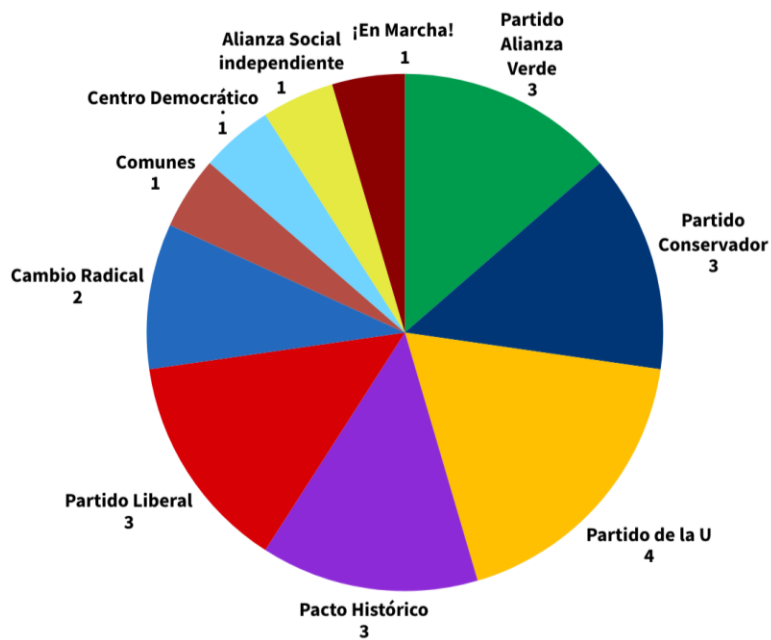
Durante las elecciones legislativas de 2026, una de las principales razones que los medios exploraron para explicar la renovación del Congreso y la pérdida de escaños por parte de congresistas con experiencia fue la polarización entre los partidos Centro Democrático y Pacto Histórico. Los candidatos conocidos coloquialmente como “quemados”, solo en el Senado, pasaron de 1.337.646 votos en 2022 a 826.613 en 2026, lo que se traduce en una pérdida de 511.033 votos (-38,2%). Dicho retroceso se evidenció en capitales como Bogotá, Medellín, Cali, así como en algunos municipios intermedios de departamentos donde los candidatos contaban con redes políticas consolidadas como Villavicencio o Cúcuta.

El presente boletín busca describir a los candidatos quemados y explorar las causas de la pérdida de sus curules, principalmente el efecto de la polarización mencionado anteriormente y la llegada de parlamentarios sin experiencia. El análisis se realiza de forma comparativa entre el Senado de 2022 y 2026 a partir de los datos de la Registraduría Nacional. Este análisis solo considera a los candidatos de listas abiertas, debido a la dificultad de calcular el peso individual de cada candidato en una lista cerrada. Asimismo, se limita al Senado, dado que la composición territorial de la Cámara de Representantes dificulta la comparación entre candidatos de distintos departamentos. Por último, tampoco se incluyen los candidatos que buscaron trasladarse de la Cámara de Representantes al Senado, o viceversa.

Perfil de los senadores quemados

Con el fin de entender en detalle el fenómeno de los candidatos quemados, esta sección busca identificar los partidos y candidatos específicos que perdieron su curul. En total, 10 partidos contaron con candidatos que buscaron la reelección y no lograron superar el umbral de votos, lo que arroja 23 candidatos quemados, de los cuales el Partido de la U resalta con 4 candidatos. El resto de los partidos registró entre 1 y 3 candidatos quemados. El gráfico 1 desagrega la distribución por partidos.

Gráfico 1
Número de candidatos quemados por partidos



Adicionalmente, el gráfico 2 reporta el perfil de los candidatos quemados, e incluye su nombre, partido, posición individual frente al gobierno, independientemente de la posición oficial de su partido (Aliado, Independiente u Oposición), el departamento del que proviene su base electoral principal y alineación política (izquierda, derecha o centro). Aunque los partidos Centro Democrático, Pacto Histórico y Comunes son mencionados en el gráfico 1, estos no se incluyen en el gráfico 2 ya que pertenecen a listas cerradas, lo que deja un total de 18 candidatos para el análisis.

Gráfico 2
Perfil de los candidatos quemados

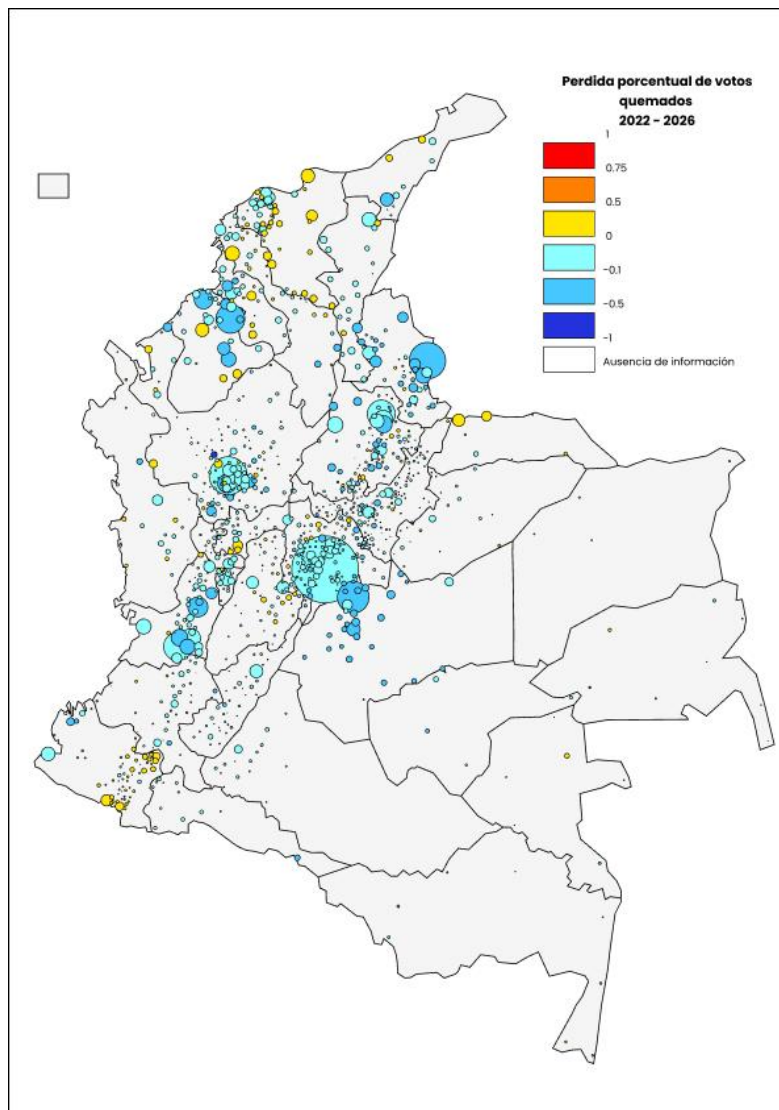
Nombre del Senador	Partido	Posición sobre el gobierno	Departamento de apoyo	Alineación política
Inti Asprilla	Alianza Verde	Aliado	Bogotá	Izquierda
Angelica Lozano	Alianza Verde	Independiente	Bogotá	Centro
Edwing Plata	Alianza Verde	Independiente	Norte de Santander	Centro
Jaime Castellanos	¡En Marcha!	Independiente	Santander	Centro
Berenice Bedoya	Alianza Social Independiente	Independiente	Antioquia	Centro

Julio Chagui Flórez	Partido de la U	Aliado	Córdoba	Centro
Julio Alberto Elías Vidal	Partido de la U	Independiente	Córdoba	Centro
Juan Felipe Lemos	Partido de la U	Oposición	Antioquia	Centro
José David Name Cardozo	Partido de la U	Independiente	Atlántico	Centro
Soledad Tamayo	Partido Conservador	Independiente	Bogotá	Derecha
Mauricio Giraldo	Partido Conservador	Oposición	Antioquia	Derecha
Germán Blanco	Partido Conservador	Oposición	Antioquia	Derecha
Jaime Durán Barrera	Partido Liberal	Aliado	Santander	Centro
Alejandro Vega Pérez	Partido Liberal	Aliado	Meta	Centro
Alejandro Chacón Camargo	Partido Liberal	Independiente	Norte de Santander	Centro
Carlos Motoa Solarte	Partido Cambio Radical	Oposición	Valle del Cauca	Derecha
José Luis Pérez Oyuela	Partido Cambio Radical	Oposición	Valle del Cauca	Derecha
Beatriz Ríos Cuellar	coalición del MIRA-Colombia Justa Libres	Oposición	Bogotá	Derecha

Patrones territoriales de la pérdida electoral.

Las razones detrás del debilitamiento de dichos candidatos y su eventual “quemada” varían entre candidatos, sin embargo, los resultados permiten identificar algunos patrones recurrentes que ayudan a comprender la magnitud de la caída electoral observada. El mapa 1 sugiere dos dinámicas regionales contrastantes.

Mapa 1
Perdida porcentual de votos quemados 2022-2026



La pérdida de votos puede evidenciarse en el mapa presentado, que sugiere que en la mayor parte de municipios del país se presentó una reducción en los votos de los candidatos quemados, con especial énfasis en la Región Andina donde los círculos son de mayor tamaño y representan una pérdida de entre el 10% y el 50% de los votos. La única excepción persistente a este patrón es la Región Caribe donde, aunque la votación es baja, los candidatos mantuvieron sus votaciones o contaron con crecimientos porcentuales relativamente pequeños que podrían ser resultado de la persistencia de estructuras clientelares en dicha región.

Este patrón de pérdidas concentrado en la Región Andina resulta especialmente relevante para entender el debilitamiento de la Coalición Alianza por Colombia, cuyas bases electorales se ubican precisamente en ese territorio. Uno de los factores que puede contribuir a explicarlo corresponde a escándalos de corrupción de gran escala que ocurrieron durante el gobierno, específicamente el escándalo de la Unidad Nacional de

Gestión de Riesgo (UNGRD) que afectó la imagen pública de algunos sectores asociados a los candidatos y debilitó electoralmente a figuras directamente vinculadas al caso, entre ellas Berenice Bedoya de la Alianza Social Independiente.

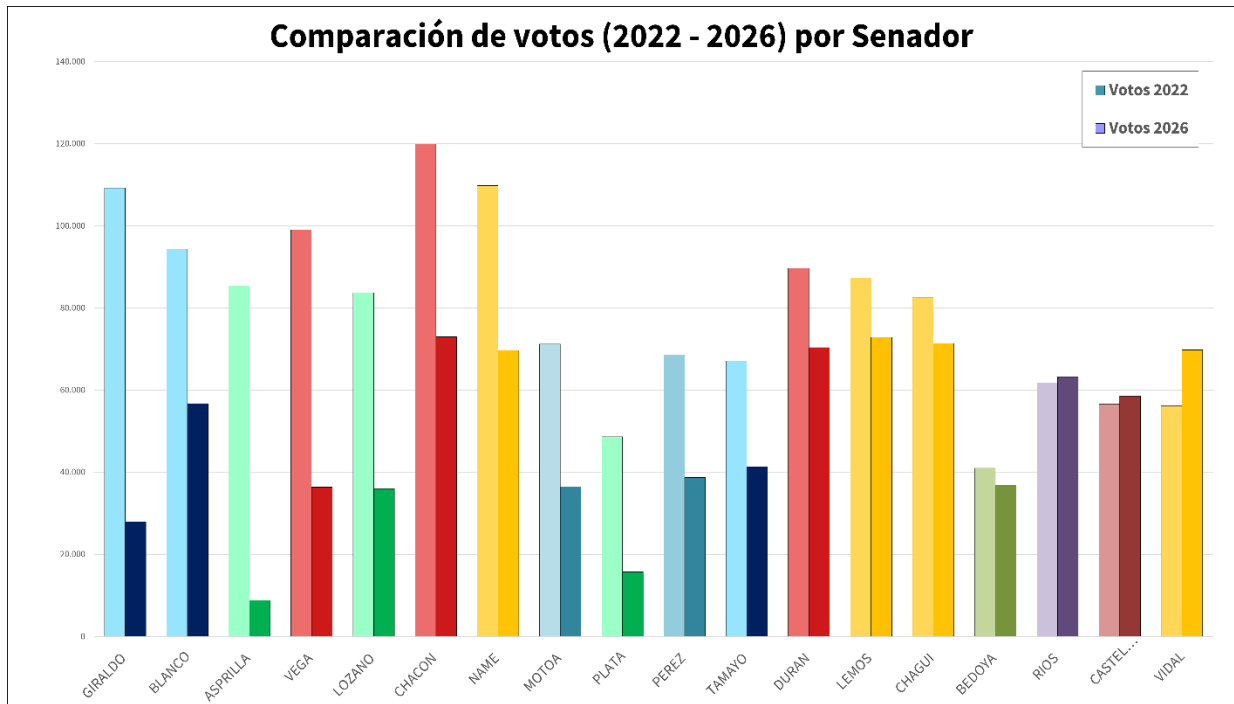
Sin embargo, dos de las dinámicas más relevantes para explicar este proceso fueron el efecto de la polarización y la aparición de nuevos liderazgos electorales. El primero de estos casos se refiere específicamente al crecimiento de dos polos claros: el Pacto Histórico, que logró capturar 25 curules y establecerse como la fuerza predominante del Congreso, seguido por el Centro Democrático con 17 curules. La consolidación de ambos partidos se presentó en zonas donde el voto es predominantemente urbano, especialmente en Bogotá, donde liderazgos previamente consolidados no lograron movilizar suficientes votos para repetir en el Congreso, como ocurrió con Angélica Lozano e Inti Asprilla.

De manera complementaria, la llegada de candidatos nuevos podría ser resultado de un proceso de renovación legislativa, en el que diversas estructuras de poder regional, históricamente consolidadas en torno a liderazgos tradicionales y redes clientelares, evidenciaron señales de debilitamiento. Algunos candidatos consiguieron movilizar electorados que anteriormente se encontraban bajo la órbita de maquinarias tradicionales, particularmente en territorios con alta competencia política y procesos acelerados de reconfiguración del poder local. Los últimos dos factores serán analizados en mayor detalle a partir de los resultados de las elecciones legislativas de 2026.

Anatomía de la caída.

Para entender de forma más clara este proceso es necesario pasar de las grandes regiones al nivel municipal. Un ejemplo de la dinámica de renovación interna se observa en el Partido Liberal, con el fortalecimiento de campañas como las de Lidio García o Yessid Pulgar que absorbió parte del electorado de candidatos tradicionales como Alejandro Chacón, quien pasó de 119.908 votos en 2022 a 72.964 en 2026. El gráfico 3 presenta los candidatos quemados en el 2026 y sus resultados respecto a 2022. Se observa una diferencia de alta magnitud en candidatos como Óscar Giraldo, Alejandro Vega y Angélica Lozano, quienes obtuvieron entre 80.000 y 100.000 votos en 2022, pero en 2026 no lograron obtener más de 40.000 votos.

Gráfico 3
Comparación de votos (2022-2026) por Senador



En las principales ciudades del país (Bogotá, Medellín, Cali), caracterizadas por alta participación electoral, las pérdidas de los candidatos quemados fueron modestas: Bogotá (-2,8%), Medellín (-3,1%) y Cali (-1,8%). El foco del análisis estará entonces en municipios intermedios como Cúcuta, Bucaramanga, Villavicencio, Sahagún, Tuluá y Floridablanca, donde el porcentaje de votos perdidos resulta más representativo.

Un hallazgo interesante es que los municipios donde sí consiguieron ganar más votos en comparación con las elecciones legislativas de 2022 se encuentran en zonas periféricas de diferentes departamentos, especialmente en la Región Caribe. Sin embargo, como se observa en el mapa presentado anteriormente, estos incrementos de votación son de una magnitud limitada.

Por su parte, la gráfica 4 presenta el número de votos perdidos, el porcentaje que representan esos votos respecto al total dentro de cada municipio y el candidato que más perdió votos en los municipios de interés. En términos relativos, estas pérdidas no resultan particularmente elevadas, salvo en Sahagún, municipio en el que los “quemados” perdieron más de una cuarta parte de sus votos.

Gráfico 4
Municipios con mayor pérdida de votos quemados

Municipio	Diferencia absoluta	% respecto al total 2026	Senador con mayor pérdida de votos
Bogotá D.C.	-87.566	-2,8 %	Angélica Lisbeth Lozano Correa
Medellín	-28.195	-3,1 %	Oscar Mauricio Giraldo Hernández
Cúcuta	-25.944	-7,2 %	José Luis Pérez Oyuela
Villavicencio	-19.571	-8,9 %	Alejandro Alberto Vega Pérez
Sahagún	-16.372	-27,2 %	Julio Elías Chagüí Flórez
Cali	-15.741	-1,8 %	Oscar Mauricio Giraldo Hernández
Bucaramanga	-15.271	-5,7 %	Oscar Mauricio Giraldo Hernández
Tuluá	-7.872	-9,2 %	José Luis Pérez Oyuela
Palmira	-7.218	-5,1 %	Carlos Fernando Motoa Solarte
Floridablanca	-7.025	-5,7 %	Oscar Mauricio Giraldo Hernández

El análisis desagregado de estos municipios aporta evidencia adicional en favor de las dos hipótesis iniciales. Esta evidencia se refuerza con la identificación del candidato con mayor pérdida de votos en cada municipio. Angelica Lozano presentó la mayor cantidad de votos perdidos en Bogotá, donde la competencia estuvo marcada principalmente por la confrontación entre el Pacto Histórico y el Centro Democrático. La pérdida de votos de la candidata y de otros senadores de Alianza Verde podría asociarse a la polarización, interpretación que se ve reforzada por el hecho de que los candidatos nuevos tampoco registraron desempeños significativamente superiores a los de los senadores que no lograron la reelección.

En estos municipios, ambas hipótesis actuaron de maneras diferenciadas, en ciudades grandes como Bogotá (-2.8%) o Medellín (-3.1%) la reducción fue modesta y dirigida a candidatos con bases débiles en otras regiones, lo que sugiere una prevalencia de la polarización como explicación de la pérdida.

Por otro lado, en municipios intermedios de estructura política consolidada, la competencia entre políticos de bases consolidadas y liderazgos emergentes fue más disruptiva, pues, los candidatos nuevos lograron absorber una parte importante de los

votos de los quemados y distribuirlos al interior de sus partidos. Este patrón resulta particularmente visible en Sahagún, donde Julio Elías Chagüi del Partido de la U obtuvo la mitad de la votación alcanzada por su copartidaria Ana Paola García Soto.

Este boletín ha sido elaborado por el Grupo de Estudios de Estudios de la Democracia durante el primer semestre de 2026.

El análisis se hizo a partir de los datos de votación de las elecciones legislativas de 2022 y 2026 proporcionados por la Registraduría Nacional. Los mapas fueron realizados con Philcarto (<http://philcarto.free.fr/>)

Director

Yann Basset

Investigador del Grupo

Martín Trujillo

Miembros del semillero

Joseph Quintero

Santiago Riascos

